

หนังสือตอบรับการส่งรายงานการปฏิบัติตามมาตรการป้องกันและแก้ไขผลกระทบสิ่งแวดล้อม
ประจำเดือนกรกฎาคม-ธันวาคม 2565

เลขที่ PINGA-EN 010/66

วันที่ 25 มกราคม 2566

เรื่อง ขอส่งรายงานผลการปฏิบัติตามมาตรการป้องกันและลดผลกระทบสิ่งแวดล้อม และติดตามตรวจสอบ
คุณภาพสิ่งแวดล้อม ฉบับประจำเดือนกรกฎาคม-ธันวาคม 2565
ของโครงการนิคมอุตสาหกรรมปิ่นทอง (โครงการ 6) (ระยะก่อสร้าง)

เรียน ผู้ว่าการการนิคมอุตสาหกรรมแห่งประเทศไทย

สิ่งที่ส่งมาด้วย 1. รายงานผลการปฏิบัติตามมาตรการป้องกันและลดผลกระทบสิ่งแวดล้อม และติดตาม
ตรวจสอบคุณภาพสิ่งแวดล้อม โครงการนิคมอุตสาหกรรมปิ่นทอง (โครงการ 6) (ระยะก่อสร้าง)
เดือนกรกฎาคม-ธันวาคม 2565 จำนวน 3 เล่ม
2. แผ่นซีดีบันทึกข้อมูล (CD-ROM) จำนวน 3 แผ่น

บริษัท ปิ่นทอง อินดัสเตรียล ปาร์ค จำกัด (มหาชน) ผู้ดำเนินการในนิคมอุตสาหกรรม
ปิ่นทอง ขอส่งรายงานผลการปฏิบัติตามมาตรการป้องกันและลดผลกระทบสิ่งแวดล้อม และติดตาม
ตรวจสอบคุณภาพสิ่งแวดล้อม โครงการนิคมอุตสาหกรรมปิ่นทอง (โครงการ 6) (ระยะก่อสร้าง)
เดือนกรกฎาคม-ธันวาคม 2565

ทั้งนี้ ทางบริษัท ปิ่นทอง อินดัสเตรียล ปาร์ค จำกัด (มหาชน) ได้จัดทำรายงานเป็นที่
เรียบร้อยแล้ว จึงขอส่งรายงานผลการปฏิบัติตามมาตรการป้องกันและลดผลกระทบสิ่งแวดล้อมและติดตาม
ตรวจสอบคุณภาพสิ่งแวดล้อม โครงการนิคมอุตสาหกรรมปิ่นทอง (โครงการ 6) (ระยะก่อสร้าง) ให้กับการนิคม
อุตสาหกรรมแห่งประเทศไทย (กนอ.) พิจารณา ดังสิ่งที่ส่งมาด้วย และกรุณาจัดส่งรายงานนี้ให้ทาง
สำนักงานนโยบายและแผนทรัพยากรธรรมชาติและสิ่งแวดล้อม (สผ.) ได้รับทราบด้วย

จึงเรียนมาเพื่อโปรดพิจารณา

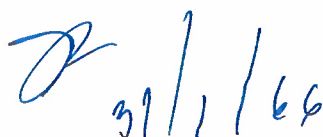
ขอแสดงความนับถือ



(นางสาวแสงเดือน ตระกูลสำราญ)

ผู้จัดการแผนกสิ่งแวดล้อม

บริษัท ปิ่นทอง อินดัสเตรียล ปาร์ค จำกัด (มหาชน)





ที่ อทค.ตว. 110/2566

30 มกราคม 2566

เรื่อง ส่งรายงานการปฏิบัติตามมาตรการป้องกัน แก้ไขและลดผลกระทบสิ่งแวดล้อม และติดตาม
ตรวจสอบคุณภาพสิ่งแวดล้อม

เรียน ผู้อำนวยการสำนักงานนิคมอุตสาหกรรมปิ่นทอง

- สิ่งที่ส่งมาด้วย 1. รายงานการปฏิบัติตามมาตรการป้องกัน แก้ไขและลดผลกระทบสิ่งแวดล้อมและ
ติดตามตรวจสอบคุณภาพสิ่งแวดล้อม โครงการนิคมอุตสาหกรรมปิ่นทอง โครงการ 6
(ระยะก่อสร้าง) ประจำปีเดือนกรกฎาคม-ธันวาคม 2565 จำนวน 1 ฉบับ
2. แผนแม่เหล็กบันทึกข้อมูล จำนวน 1 แผน

ตามที่บริษัท ปิ่นทอง อินดัสเตรียล ปาร์ค จำกัด (มหาชน) ได้แจ้งบริษัท อีสเทิร์น ไทย
คอนซัลติ้ง 1992 จำกัด ให้ดำเนินการติดตามตรวจสอบคุณภาพสิ่งแวดล้อม ตลอดจนจัดทำรายงาน
การปฏิบัติตามมาตรการป้องกัน แก้ไขและลดผลกระทบสิ่งแวดล้อม และติดตามตรวจสอบคุณภาพ
สิ่งแวดล้อม ของโครงการนิคมอุตสาหกรรมปิ่นทอง โครงการ 6 (ระยะก่อสร้าง) ประจำปีเดือนกรกฎาคม-
ธันวาคม 2565 บัดนี้ทางบริษัทฯ ได้ดำเนินการเป็นที่เรียบร้อยแล้ว โดยมีรายละเอียดดังสิ่งที่ส่งมาด้วย

จึงเรียนมาเพื่อทราบและโปรดพิจารณา

ขอแสดงความนับถือ

(นางสาวพณภา หลงคำหงษ์)

ผู้จัดการแผนกรายงานสิ่งแวดล้อม

31 ม.ค. 66
ผู้รับเอกสาร

สรุปวาระการประชุมสหราชอาณาจักรติดตามตรวจสอบผลกระทบสิ่งแวดล้อม

รายงานการประชุม
คณะกรรมการติดตามตรวจสอบผลกระทบสิ่งแวดล้อม ครั้งที่ 1/2566
โครงการนิคมอุตสาหกรรมปิ่นทอง (โครงการ 6)
ของ บริษัท ปิ่นทอง อินดัสเตรียล ปาร์ค จำกัด (มหาชน)
วันพุธที่ 28 มิถุนายน 2566

รายชื่อคณะกรรมการฯ ผู้เข้าร่วมประชุม

ลำดับ	ชื่อ-สกุล	ตำแหน่ง	หน่วยงาน
1	นางวริศนันท์ ยศกีมานันโท	ประธานกรรมการ (ผู้แทน)	อำเภออินทพัฒนา
2	นายไพศาล อุเจริญ	รองประธานกรรมการ	องค์การบริหารส่วนตำบลพนานิคม
3	นางสาวปญญิกา สังข์เนตร	กรรมการ (ผู้แทนหน่วยงานราชการ)	อำเภอปลวกแดง
4	นายอภิพงศ์ สัทธาพงศ์	กรรมการ (ผู้แทนหน่วยงานราชการ)	สำนักงานทรัพยากรธรรมชาติและสิ่งแวดล้อม จังหวัดระยอง
5	นางภัทรา เกษชม	กรรมการ (ผู้แทนหน่วยงานราชการ)	สำนักงานสาธารณสุข จังหวัดระยอง
6	นายชาติรี เล็กสุวัฒน์	กรรมการ (ผู้แทนหน่วยงานราชการ)	การนิคมอุตสาหกรรมแห่งประเทศไทย
7	นายฤชดา โชติวานิชกุล	กรรมการ (ผู้แทนหน่วยงานราชการ)	องค์การบริหารส่วนตำบลแม่น้ำคู้
8	นายปราโมทย์ ฉันทมิตร	กรรมการ (ผู้แทนหน่วยงานราชการ)	องค์การบริหารส่วนตำบลหนองละลอก
9	นายอมรเทพ เล็กโล่ง	กรรมการ (ผู้แทนหน่วยงานราชการ)	เทศบาลตำบลมะขามคู้
10	นายสันติ บุชบาศรี	กรรมการ (ผู้แทนหน่วยงานราชการ)	เทศบาลตำบลมาบตาพุดพัฒนา
11	นายวีระชัย ช่างสาร	กรรมการ (ผู้แทนนักวิชาการในท้องถิ่น)	สมาคมต่อต้านสภาวะโลกร้อน จังหวัดระยอง
12	นางมะลิ สมนึก	กรรมการ (ผู้แทนภาคประชาชน)	องค์การบริหารส่วนตำบลนิคมพัฒนา
13	นางเข็มศิริ บุญยิ้ม	กรรมการ (ผู้แทนภาคประชาชน)	องค์การบริหารส่วนตำบลนิคมพัฒนา
14	นายวุฒิชัย เสมสว่ง	กรรมการ (ผู้แทนภาคประชาชน)	องค์การบริหารส่วนตำบลนิคมพัฒนา
15	นางกนกกร ศรีสุข	กรรมการ (ผู้แทนภาคประชาชน)	องค์การบริหารส่วนตำบลนิคมพัฒนา
16	นางสาวปรียา ไชยชาล	กรรมการ (ผู้แทนภาคประชาชน)	องค์การบริหารส่วนตำบลนิคมพัฒนา
17	นายสุนทร ชมทรัพย์	กรรมการ (ผู้แทนภาคประชาชน)	องค์การบริหารส่วนตำบลแม่น้ำคู้
18	นายนิคม จันทรมหา	กรรมการ (ผู้แทนภาคประชาชน)	องค์การบริหารส่วนตำบลแม่น้ำคู้
19	นางใบม พรหมประดิษฐ์	กรรมการ (ผู้แทนภาคประชาชน)	องค์การบริหารส่วนตำบลแม่น้ำคู้

ลำดับ	ชื่อ-สกุล	ตำแหน่ง	หน่วยงาน
20	นายพนแก้ว พูลสวัสดิ์	กรรมการ (ผู้แทนภาคประชาชน)	องค์การบริหารส่วนตำบลแม่น้ำคู่
21	นายวินัย ทองศรี	กรรมการ (ผู้แทนภาคประชาชน)	องค์การบริหารส่วนตำบลแม่น้ำคู่
22	นายสมศักดิ์ ผลงาม	กรรมการ (ผู้แทนภาคประชาชน)	องค์การบริหารส่วนตำบลหนองละลอก
23	นายชูพงษ์ ฉันทมิตร	กรรมการ (ผู้แทนภาคประชาชน)	องค์การบริหารส่วนตำบลหนองละลอก
24	นายอนุวัตร สุนทรนอม	กรรมการ (ผู้แทนภาคประชาชน)	องค์การบริหารส่วนตำบลหนองละลอก
25	นายชัยสิทธิ์ เจริญกิจ	กรรมการ (ผู้แทนภาคประชาชน)	องค์การบริหารส่วนตำบลหนองละลอก
26	นายธานี ประเสริฐผล	กรรมการ (ผู้แทนภาคประชาชน)	องค์การบริหารส่วนตำบลหนองละลอก
27	นายวิชัย ไพโรจน์	กรรมการ (ผู้แทนภาคประชาชน)	เทศบาลตำบลมะขามคู่
28	นางภัสรียา พรหมมา	กรรมการ (ผู้แทนภาคประชาชน)	เทศบาลตำบลมะขามคู่
29	นางวรารักษ์ เดชอนันต์รักษ์	กรรมการ (ผู้แทนภาคประชาชน)	เทศบาลตำบลมะขามคู่
30	นายบุญเหลือ เนตรศรี	กรรมการ (ผู้แทนภาคประชาชน)	เทศบาลตำบลนิคมพัฒนา (ชื่อเดิม เทศบาลตำบลมาบข่า)
31	นายสำเร็จ เจริญทรัพย์	กรรมการ (ผู้แทนภาคประชาชน)	เทศบาลตำบลนิคมพัฒนา (ชื่อเดิม เทศบาลตำบลมาบข่า)
32	นายโชติ เจริญขวัญ	กรรมการ (ผู้แทนภาคประชาชน)	เทศบาลตำบลนิคมพัฒนา (ชื่อเดิม เทศบาลตำบลมาบข่า)
33	นายสุชาติ หงษา	กรรมการ (ผู้แทนภาคประชาชน)	เทศบาลตำบลนิคมพัฒนา (ชื่อเดิม เทศบาลตำบลมาบข่า)
34	นายมานะ สุขประเสริฐ	กรรมการ (ผู้แทนภาคประชาชน)	เทศบาลตำบลมาบข่าพัฒนา
35	นายสมหมาย บุษบาศรี	กรรมการ (ผู้แทนภาคประชาชน)	เทศบาลตำบลมาบข่าพัฒนา
36	นางสมพร บรรเทงจิตร	กรรมการ (ผู้แทนภาคประชาชน)	เทศบาลตำบลมาบข่าพัฒนา
37	นางสาวณปภา พัฒนมงคล	กรรมการ (ผู้แทนภาคประชาชน)	องค์การบริหารส่วนตำบลพนานิคม
38	นางกัญญณัช วอนเมือง	กรรมการ (ผู้แทนภาคประชาชน)	องค์การบริหารส่วนตำบลพนานิคม
39	นางชิน ลิมหนู	กรรมการ (ผู้แทนภาคประชาชน)	องค์การบริหารส่วนตำบลพนานิคม
40	นางสาวแสงเดือน ตระกูลสำราญ	กรรมการ (ผู้แทนโครงการ)	บมจ.ปิ่นทอง อินดัสเตรียล ปาร์ค
41	นางสาวสุกานดา อภินนพงษ์	กรรมการ (ผู้แทนโครงการ) และเลขานุการ	บมจ.ปิ่นทอง อินดัสเตรียล ปาร์ค

รายชื่อผู้เข้าร่วมประชุมเพิ่มเติม

ลำดับ	ชื่อ-สกุล	หน่วยงาน
1	นางสาวปณิกา คล้ายชูช่วย	เทศบาลตำบลมะขามคู่
2	นางสาวศุภศิริ พลนุรักษ์	เทศบาลตำบลมาบข่าพัฒนา
3	นายฐาปนรักษ์ นิลเพชร	การนิคมอุตสาหกรรมแห่งประเทศไทย
4	นายพีระพงศ์ ญาณสูตร	บมจ.ปิ่นทอง อินดัสเตรียล ปาร์ค
5	นางสาวมธุรีน จันทะเขียง	บมจ.ปิ่นทอง อินดัสเตรียล ปาร์ค
6	นายธนพงษ์ อภินนพงษ์	บมจ.ปิ่นทอง อินดัสเตรียล ปาร์ค
7	นายอรรถพร ขำจิตต์	บมจ.ปิ่นทอง อินดัสเตรียล ปาร์ค
8	นายอนุชิต สืบสิงห์	บมจ.ปิ่นทอง อินดัสเตรียล ปาร์ค
9	นางสาวพรนภา หลงคำหงส์	บริษัท อีสเทิร์นไทยคอนซัลติ้ง 1992 จำกัด
10	นางสาวจุฑาทิพย์ กิจดี	บริษัท อีสเทิร์นไทยคอนซัลติ้ง 1992 จำกัด
11	นางสาวนิตติยา กุดแก้ว	บริษัท อีสเทิร์นไทยคอนซัลติ้ง 1992 จำกัด
12	นางปวีศา ปิมลือ	บริษัท อีสเทิร์นไทยคอนซัลติ้ง 1992 จำกัด
13	นางสาวกนกกาญจน์ ไม้มีแก่น	บริษัท อีสเทิร์นไทยคอนซัลติ้ง 1992 จำกัด
14	นางสาวพัชรภรณ์ ศิริรักษา	บริษัท อีสเทิร์นไทยคอนซัลติ้ง 1992 จำกัด

สำเนาใบลงทะเบียนการประชุมฯ ดังแสดงในเอกสารแนบที่ 1

เริ่มประชุม เวลา 9.30 น.

วาระที่ 1 ประธานแจ้งเพื่อทราบ

ปลัดอำเภอนิคมพัฒนา ประธานคณะกรรมการฯ (ผู้แทน) : กล่าวต้อนรับคณะกรรมการฯ และกล่าวเปิดประชุม

ด้วยนายอำเภอพัฒนาติตราชการ จึงได้มอบหมายให้ปลัดอำเภอ เป็นผู้แทนเข้าร่วมประชุม คณะกรรมการติดตามตรวจสอบผลกระทบสิ่งแวดล้อมโครงการนิคมอุตสาหกรรมปิ่นทอง (โครงการ 6) บริษัท ปิ่นทอง อินดัสเตรียล ปาร์ค จำกัด (มหาชน) ครั้งที่ 1/2566

วาระที่ 2 รับรองรายงานการประชุมคณะกรรมการติดตามตรวจสอบผลกระทบสิ่งแวดล้อม
เมื่อวันที่ 11 มกราคม 2566

คณะกรรมการพิจารณารายงานการประชุมคณะกรรมการติดตามตรวจสอบผลกระทบสิ่งแวดล้อมเมื่อวันที่ 11 มกราคม 2566

- มติที่ประชุม คณะกรรมการฯ รับรองรายงานการประชุมฯ

วาระที่ 3 เรื่องเพื่อทราบ

3.1 รายละเอียดโครงการนิคมอุตสาหกรรมปิ่นทอง (โครงการ 6) ของ บริษัท ปิ่นทอง อินดัสเตรียล ปาร์ค จำกัด (มหาชน)

นำเสนอโดย ผู้แทนบริษัท อีสเทิร์น ไทย คอนซัลติ้ง 1992 จำกัด บริษัทที่ปรึกษาสิ่งแวดล้อมของโครงการ : (ดังแสดงในเอกสารแนบที่ 2 เอกสารประกอบการประชุม)

สถานภาพโครงการปัจจุบัน อยู่ในระยะก่อสร้าง โดยดำเนินการก่อสร้างสาธารณูปโภคหลักบางส่วนของการเตรียมพร้อมแล้ว ได้แก่

- 1) ระบบผลิตน้ำประปา
- 2) บ่อหน่วงน้ำ
- 3) ระบบบำบัดน้ำเสีย
- 4) ถนนภายในโครงการ

โดยกิจกรรมการดำเนินงานระยะก่อสร้างในช่วง เดือนมกราคม - มิถุนายน 2566 ได้แก่ การทดสอบเครื่องจักรในระบบสาธารณูปโภคส่วนกลาง ได้แก่ ระบบผลิตน้ำประปา และ ระบบบำบัดน้ำเสีย

แผนงานระยะก่อสร้างโครงการในขั้นตอนต่อไป

- 1) บ่อหน่วงน้ำที่ 5 โดยปัจจุบันอยู่ระหว่างประสานงานกับการไฟฟ้าส่วนภูมิภาค เนื่องจากพื้นที่ดังกล่าวอยู่ใต้สายส่งแรงสูง จึงยังไม่สามารถดำเนินการก่อสร้างได้ในตำแหน่งที่ระบุใน EIA ที่เคยได้รับความเห็นชอบ
- 2) จัดทำพื้นที่สีเขียวให้ครบถ้วนตามที่ระบุใน EIA ที่ได้รับความเห็นชอบ โดยโครงการต้องจัดให้มีพื้นที่สีเขียวประมาณ 147.41 ไร่ คิดเป็นร้อยละ 10.34 ของพื้นที่โครงการทั้งหมด ซึ่งปัจจุบันมีการปลูกพื้นที่สีเขียวแล้วประมาณ 4 ไร่ คิดเป็นร้อยละ 2.4 ของพื้นที่
- 3) การติดตั้งไฟเตือน และไฟกระพริบ บริเวณทางเข้า-ออก โครงการ

● คณะกรรมการฯ : รับทราบ

3.2 รายงานผลการดำเนินการตามมาตรการป้องกันและแก้ไขผลกระทบสิ่งแวดล้อมและมาตรการติดตามตรวจสอบผลกระทบสิ่งแวดล้อม โครงการนิคมอุตสาหกรรมปิ่นทอง (โครงการ 6) ของ บริษัท ปิ่นทอง อินดัสเตรียล ปาร์ค จำกัด (มหาชน) ประจำปี 2566 ตั้งแต่เดือนมกราคม - มิถุนายน 2566

นำเสนอโดย ผู้แทนบริษัท อีสเทิร์น ไทย คอนซัลติ้ง 1992 จำกัด บริษัทที่ปรึกษาสิ่งแวดล้อมของโครงการ :

รายงานผลการดำเนินการตามมาตรการป้องกันและแก้ไขผลกระทบสิ่งแวดล้อมและมาตรการติดตามตรวจสอบผลกระทบสิ่งแวดล้อม โครงการนิคมอุตสาหกรรมปิ่นทอง (โครงการ 6) ของ บริษัท ปิ่นทอง อินดัสเตรียล ปาร์ค จำกัด (มหาชน) ตั้งแต่เดือนมกราคม - มิถุนายน 2566 ประกอบด้วย

- ผลการปฏิบัติตามมาตรการป้องกันและแก้ไขผลกระทบสิ่งแวดล้อม จำนวน 15 ด้าน ได้แก่
 - มาตรการทั่วไป
 - สุนทรียภาพ/พื้นที่สีเขียวและแนวกันชน
 - ลักษณะภูมิประเทศและธรณีวิทยา
 - คุณภาพอากาศ
 - คุณภาพน้ำผิวดิน
 - ทรัพยากรสิ่งแวดล้อมทางชีวภาพ
 - คุณภาพน้ำใต้ดิน
 - ระดับเสียง
 - การคมนาคม
 - การจัดการกากของเสีย
 - การระบายน้ำและการป้องกันน้ำท่วม
 - อาชีวอนามัยและความปลอดภัย
 - สาธารณสุข
 - สภาพเศรษฐกิจ-สังคม
 - กิจกรรมการมีส่วนร่วมกับชุมชน
- ผลการปฏิบัติตามมาตรการติดตามตรวจสอบผลกระทบสิ่งแวดล้อม จำนวน 3 ด้าน ได้แก่
 - คุณภาพอากาศในบรรยากาศ
 - ระดับเสียง
 - คุณภาพน้ำผิวดิน

โดยรายละเอียดผลการปฏิบัติตามมาตรการป้องกันและแก้ไขผลกระทบสิ่งแวดล้อม และผลการปฏิบัติตามมาตรการติดตามตรวจสอบผลกระทบสิ่งแวดล้อม ดังแสดงในเอกสารแนบที่ 2 เอกสารประกอบการประชุม

ผู้เข้าร่วมประชุม : มีข้อซักถามและข้อเสนอแนะต่อรายงานผลการดำเนินการตามมาตรการป้องกันและแก้ไขผลกระทบสิ่งแวดล้อมและมาตรการติดตามตรวจสอบผลกระทบสิ่งแวดล้อม โครงการนิคมอุตสาหกรรมปิ่นทอง (โครงการ 6) ของ บริษัท ปิ่นทอง อินดัสเตรียล ปาร์ค จำกัด (มหาชน) ดังนี้

- **นายกฤษฎา โชติวานิชกุล นายกองค์การบริหารส่วนตำบลแม่คำมู :**

1) มีข้อเสนอแนะในประเด็นของการติดตามตรวจสอบคุณภาพน้ำผิวดินบริเวณโดยรอบโครงการ ตามที่ได้รับฟังรายงานข้างต้นพบว่าค่าผลการตรวจวัด BOD ไม่เป็นไปตามเกณฑ์มาตรฐานนั้น ซึ่งปัจจุบันโครงการยังไม่ได้มีการเปิดดำเนินการ แต่ผลการตรวจวิเคราะห์ที่พบมีค่าไม่เป็นไปตามเกณฑ์มาตรฐานก่อนอยู่แล้วนั้น จึงขอเสนอให้โครงการมีการติดตามตรวจสอบคุณภาพน้ำผิวดินบริเวณโดยรอบโครงการอยู่อย่างต่อเนื่องเป็นประจำ ถึงแม้ว่าโครงการจะยังไม่ได้เปิดดำเนินการก็ตาม เพื่อจะได้เป็นข้อมูลให้ทางหน่วยงานราชการนำไปใช้ในการเผยแพร่ให้กับประชาชนที่อยู่ใกล้เคียงได้รับทราบเกี่ยวกับคุณภาพน้ำอย่างต่อเนื่องและใช้ในการเฝ้าระวังคุณภาพน้ำที่อาจจะส่งผลกระทบต่อประชาชนที่อยู่ใกล้เคียงได้ รวมทั้งนำไปใช้ในการตรวจสอบเพิ่มเติมในเชิงลึก เพื่อหาสาเหตุหรือแหล่งที่มาซึ่งส่งผลกระทบต่อคุณภาพน้ำไม่ผ่านมาตรฐานในปัจจุบัน

ผู้แทนโครงการนิคมอุตสาหกรรมปิ่นทอง (โครงการ 6) : ปัจจุบันโครงการอยู่ในระยะก่อสร้าง ซึ่งตามมาตรการฯ จะมีการติดตามตรวจวัดคุณภาพน้ำผิวดินอย่างต่อเนื่องอยู่แล้ว ปีละ 2 ครั้ง ในช่วงฤดูฝนเดือนพฤษภาคมถึงเดือนตุลาคม 1 ครั้ง และช่วงฤดูแล้ง 1 ครั้ง ซึ่งผลการตรวจวัดคุณภาพน้ำผิวดินครั้งที่ 2 ของปี พ.ศ. 2566 จะมีการนำเสนอในการประชุมฯ ครั้งถัดไป

- **นายวีระชัย ช้างสาร สมาคมต่อต้านสภาวะโลกร้อน จังหวัดระยอง :**

1) มีข้อเสนอแนะในประเด็นสืบเนื่องจากเรื่องการเชื่อมทางของโครงการกับถนนสาธารณะ เนื่องจากที่ผ่านมาทางสมาคมฯ ได้มีการเข้าไปตรวจสอบสภาพบริเวณถนนสาธารณะบริเวณเส้นอื่นๆ อย่างต่อเนื่อง ที่ไม่ใช่ถนนสาธารณะด้านหน้าโครงการ ซึ่งมักจะพบว่ามีเศษเหล็ก ตะปู หล่นลงบริเวณผิวทางจราจรและริมทางถนนสาธารณะอยู่บ่อยครั้ง ถึงแม้ประเด็นนี้อาจไม่ได้มีสาเหตุเกิดจากโครงการฯ โดยตรง แต่ในอนาคตหากโครงการเปิดดำเนินการและสถานประกอบการต่าง ๆ มีการใช้ถนนสาธารณะในการสัญจรเข้าออกพื้นที่โครงการ หากพบมีเศษวัสดุ เช่น เศษเหล็ก ตะปู เป็นต้น จากระบบขนส่งของสถานประกอบการภายในพื้นที่โครงการ ร่วงหล่นบนถนนสาธารณะ โครงการอาจจะต้องเป็นผู้ได้รับการร้องเรียนจากผู้ใช้นั้นได้ จึงเสนอแนะให้โครงการมีการตรวจสอบผู้ปฏิบัติงาน รวมถึงควรมีการกำหนดกฎระเบียบสำหรับผู้ประกอบการที่จะเข้ามาดำเนินการในพื้นที่โครงการ เพื่อป้องกันปัญหาการร้องเรียนที่อาจจะเกิดขึ้นต่อโครงการในอนาคตได้

ผู้แทนโครงการนิคมอุตสาหกรรมปิ่นทอง (โครงการ 6) : รับทราบข้อเสนอแนะไปเป็นแนวทางการปฏิบัติงานในอนาคตต่อไป

- **นายชาติรี เล็กส่วตัน ผู้แทนการนิคมอุตสาหกรรมแห่งประเทศไทย :**

1) มีข้อเสนอแนะในประเด็นรายละเอียดโครงการฯ ในการประชุมครั้งต่อไปขอให้โครงการฯ แนบผังบริเวณมาในการนำเสนอด้วย โดยระบุรายละเอียดระบบสาธารณูปโภคต่างๆ อย่างชัดเจน เพื่อแสดงให้เห็นคณะกรรมการฯ ได้เห็นความชัดเจนถึงรายละเอียดที่ตั้งของสาธารณูปโภคต่างๆ ในบริเวณพื้นที่ของโครงการ

ผู้แทนโครงการนิคมอุตสาหกรรมปิ่นทอง (โครงการ 6) : รับข้อเสนอแนะไปดำเนินการแก้ไขในการประชุมครั้งต่อไป

- **นายอมรเทพ เล็กโล่ง นายกเทศมนตรีตำบลมะขามคู่ :**

1) ขอทราบข้อมูลเพิ่มเติมว่าโครงการฯ ใช้เชื้อเพลิงประเภทใดในการผลิตไฟฟ้าสำหรับใช้ในโครงการ

2) ประเด็นพื้นที่สีเขียว และแนวกั้นชน จากรายงานข้างต้นพบข้อมูลว่าโครงการได้มีการเพิ่มพื้นที่สีเขียวไปแล้ว 4 ไร่ หรือร้อยละ 2.4 จากพื้นที่ทั้งหมด 147.41 ไร่ หรือร้อยละ 10.34 จึงอยากทราบว่าโครงการจะสามารถดำเนินการได้ตามเป้าหมายเมื่อใด

ผู้แทนโครงการนิคมอุตสาหกรรมปิ่นทอง (โครงการ 6) : ตอบชี้แจงในประเด็นต่างๆ ดังนี้

1) สำหรับประเด็นเชื้อเพลิงที่ใช้สำหรับผลิตไฟฟ้าในโรงไฟฟ้าของโครงการฯ จะเป็นโรงไฟฟ้าพลังงานความร้อนที่ใช้ก๊าซธรรมชาติเป็นเชื้อเพลิง โดยในการประชุมคณะกรรมการฯ ครั้งถัดไปโครงการจะนำเสนอรายละเอียดเพิ่มเติมเกี่ยวกับผังบริเวณที่ตั้งของโรงไฟฟ้า รวมถึงรายละเอียดที่เกี่ยวข้องกับโรงไฟฟ้ามาเสนอต่อคณะกรรมการฯ ทราบต่อไป

2) สำหรับประเด็นพื้นที่สีเขียว โครงการจะแนบเอกสารแผนงานการจัดทำพื้นที่สีเขียวของโครงการ เพื่อแจ้งให้คณะกรรมการฯ รับทราบ โดยแนบกับรายงานการประชุมฯ ดังแสดงใน เอกสารแนบที่ 3

- **นายวีระชัย ช่างสาร สมาคมต่อต้านสภาวะโลกร้อน จังหวัดระยอง :**

1) ประเด็นการเปลี่ยนแปลงขนาดพื้นที่สีเขียวของโครงการฯ ซึ่งระบุไว้ในรายงานประเมินผลกระทบสิ่งแวดล้อม (EIA) มีพื้นที่จำนวน 147.41 ไร่ หรือร้อยละ 10.34 ตามที่ได้ขออนุญาตจากหน่วยงานอนุญาต ซึ่งถือว่าเกินกว่าที่กฎหมายกำหนด อยากทราบว่าในอนาคตหากโครงการเปิดดำเนินการแล้ว มีโอกาสที่พื้นที่สีเขียวตามที่ระบุไว้ในรายงานประเมินผลกระทบสิ่งแวดล้อม (EIA) จะลดลงได้หรือไม่ และหากมีโครงการมีความประสงค์พื้นที่สีเขียวลงจากที่เคยขออนุญาตไว้โครงการฯ จะแจ้งให้กับภาคประชาชน หรือหน่วยงานที่เกี่ยวข้องได้รับทราบหรือไม่

2) ประเด็นการปลูกต้นไม้แนวกันชน หากในอนาคตต้นไม้ที่ปลูกไว้มีการแย่งกันเจริญเติบโตตามธรรมชาติ และส่งผลให้ต้นไม้หยุดการเจริญเติบโตหรือทรุดโทรมลง โครงการมีแผนอย่างไรในการแก้ไขปัญหาและดูแลรักษาพื้นที่สีเขียวเหล่านี้ให้คงสภาพดังเดิม

ผู้แทนโครงการนิคมอุตสาหกรรมปิ่นทอง (โครงการ 6) : ตอบชี้แจงในประเด็นต่างๆ ดังนี้

1) ประเด็นการเปลี่ยนแปลงขนาดพื้นที่สีเขียวของโครงการฯ ตามที่ได้รับความเห็นชอบจากในรายงานการประเมินผลกระทบสิ่งแวดล้อม (EIA) มาแล้วนั้น โครงการจะไม่สามารถลดขนาดพื้นที่สีเขียวลงจากตัวเลขที่ระบุไว้ในรายงานฯ ได้ ทั้งนี้ หากมีเหตุจำเป็นที่ต้องเปลี่ยนแปลงขนาดพื้นที่สีเขียวของโครงการ โครงการฯ จะต้องดำเนินการทำหนังสือแจ้งรายละเอียดการเปลี่ยนแปลง รวมถึงชี้แจงถึงเหตุจำเป็นที่จะต้องขอเปลี่ยนแปลงขนาดพื้นที่สีเขียว เสนอต่อหน่วยงานอนุญาตเพื่อพิจารณาก่อนว่าจะอนุญาตให้เปลี่ยนแปลงได้หรือไม่

2) ประเด็นการดูแลรักษาต้นไม้แนวกันชนของโครงการ หากในอนาคตพบว่าการเจริญเติบโตของต้นไม้ผิดปกติ หรือลดลงโครงการจะต้องมีแผนในการแก้ไข เพื่อคงไว้ซึ่งความอุดมสมบูรณ์ของต้นไม้ และขนาดพื้นที่สีเขียวให้เป็นไปตามที่ระบุไว้ในรายงานการประเมินผลกระทบสิ่งแวดล้อม (EIA)

- **นายไพศาล อุเจริญ นายกองค์การบริหารส่วนตำบลพนานิคม :**

1) ประเด็นการสร้างการมีส่วนร่วมกับประชาชน ขอให้โครงการฯ พิจารณาถึงการส่งเสริมการมีส่วนร่วมในหลากหลายมิติ และควรดำเนินงานอย่างต่อเนื่อง โครงการฯ ควรมีแผนงานที่ชัดเจน โดยโครงการฯ สามารถขอความร่วมมือจากหน่วยงานส่วนท้องถิ่น ผู้นำชุมชน และประชาชนในการจัดทำแผน และจัดสรรงบประมาณร่วมกัน เพื่อให้กิจกรรมด้านการมีส่วนร่วมต่างๆ นั้นตรงกับความต้องการของประชาชนในพื้นที่โดยรอบ และเกิดประโยชน์ต่อทุกฝ่าย ซึ่งหากโครงการฯ สามารถประสานความร่วมมือได้จะส่งผลให้การดำเนินงานด้านการมีส่วนร่วมระหว่างโครงการฯ กับ ชุมชนมีความยั่งยืนมากขึ้น

2) เสนอแนะให้โครงการฯ จัดทำแผนงาน หรือนโยบายด้านการส่งเสริมอาชีพ หรือการส่งเสริมทักษะของแรงงานให้กับประชาชนในพื้นที่อย่างเป็นรูปธรรม โดยโครงการฯ อาจจัดตั้งศูนย์ฝึกอบรมหรือพัฒนาฝีมือแรงงาน หรือประสานความร่วมมือกับหน่วยงานที่มีหน้าที่ในการพัฒนาฝีมือแรงงานในพื้นที่ตั้งของโครงการฯ เพื่อส่งเสริมให้เกิดการเรียนรู้และมีทักษะการทำงานที่ตรงตามความต้องการของโครงการฯ หรือโรงงานที่จะเข้ามาตั้งในโครงการฯ หากโครงการฯ สามารถดำเนินการได้จะสามารถช่วยส่งเสริมให้ประชาชนหรือลูกหลานของคนในพื้นที่มีอาชีพมั่นคง มีรายได้ และสามารถลดความเหลื่อมล้ำ หรือการเข้ามาของแรงงานนอกพื้นที่อีกด้วย

3) เสนอแนะในประเด็นการลดอุบัติเหตุทางจราจร ซึ่งถือเป็นปัญหาหลักของพื้นที่อำเภอนิคมพัฒนา โดยขอเสนอแนะให้โครงการฯ มีนโยบาย หรือข้อบังคับอย่างเป็นรูปธรรมสำหรับผู้ปฏิบัติงาน พนักงาน หรือเจ้าหน้าที่ของโครงการฯ รวมถึงของโรงงานที่เข้ามาใช้พื้นที่ของโครงการฯ ด้วย ให้ปฏิบัติตามกฎ

จรรยาอย่างเคร่งครัด พร้อมทั้งกำหนดบทลงโทษอย่างชัดเจนเพื่อป้องกันไม่ให้ผู้ปฏิบัติงานทำผิดกฎจรรยา และกฎหมายต่างๆ รวมทั้งควบคุมไม่ให้เกี่ยวข้องกับยาเสพติด เช่น ขอให้โครงการฯ มีนโยบายโรงงานสีขาว หรือเขตประกอบการสีขาว และเป็นมิตรต่อสิ่งแวดล้อม เพื่อสร้างความสบายใจต่อประชาชนโดยรอบและสามารถอยู่ร่วมกันอย่างยั่งยืน

ผู้แทนโครงการนิคมอุตสาหกรรมปิ่นทอง (โครงการ 6) : สำหรับข้อเสนอแนะในครั้งนี้ โครงการฯ รับทราบและจะนำไปเป็นแนวทางปฏิบัติใช้ในอนาคตต่อไป ทั้งนี้โครงการได้จัดให้มีเจ้าหน้าที่ผู้รับผิดชอบในการดำเนินด้าน CSR ของโครงการ เพื่อลงพื้นที่สำรวจ จัดทำแผนงานด้าน CSR และการสนับสนุนส่งเสริมชุมชนโดยรอบอย่างต่อเนื่อง โดยโครงการมีความยินดีอย่างยิ่งในการรับฟังข้อเสนอแนะ รวมถึงการให้ร่วมมือในการดำเนินกิจกรรมต่างๆ ของชุมชนให้ดำเนินไปอย่างยั่งยืนร่วมกัน โดยในปัจจุบันในส่วนของนิคมอุตสาหกรรมปิ่นทอง (โครงการ 6) ได้มีการจัดทำไลน์กลุ่มของคณะกรรมการฯ ขึ้น เพื่อเป็นช่องทางสื่อสารระหว่างคณะกรรมการฯ กับ โครงการฯ โดยคณะกรรมการฯ ทุกท่านสามารถแจ้งข่าวสาร กิจกรรม CSR ของชุมชน หรือติดต่อประสานงานกับโครงการฯ ได้โดยตรงผ่านทางช่องทางไลน์ดังกล่าวได้

(สามารถแอดไลน์เพื่อเข้าร่วมกลุ่มคณะกรรมการฯ)



- **นางวริศนันท์ ยศกิมานันโท ปลัดอำเภอนิคมพัฒนา :**

1) มีข้อเสนอแนะเพิ่มเติมเรื่องการจัดส่งรายงานผลการปฏิบัติตามมาตรการป้องกันและแก้ไขผลกระทบสิ่งแวดล้อมและมาตรการติดตามตรวจสอบผลกระทบสิ่งแวดล้อมของโครงการฯ ซึ่งโดยปกติโครงการฯ จะจัดส่งให้หน่วยงานอนุญาตนั้น ขอให้โครงการฯ จัดส่งรายงานฯ ดังกล่าวมายังอำเภอพัฒนาให้ได้รับทราบด้วย เพื่อให้อำเภอพัฒนาได้ทราบข้อมูลการดำเนินงานของโครงการฯ อย่างต่อเนื่องเพื่อรองรับหากกรณีเกิดปัญหาจากโครงการฯ ในอนาคต ทางอำเภอพัฒนาจะได้ช่วยให้ข้อเสนอแนะหรือเสนอแนวทางแก้ไขปัญหาคือโครงการฯ ได้อย่างทันเหตุการณ์

ผู้แทนโครงการนิคมอุตสาหกรรมปิ่นทอง (โครงการ 6) : รับทราบ และจะดำเนินการจัดส่งรายงานผลการปฏิบัติตามมาตรการป้องกันและแก้ไขผลกระทบสิ่งแวดล้อมและมาตรการติดตามตรวจสอบผลกระทบสิ่งแวดล้อมของโครงการฯ ให้กับอำเภอพัฒนา ต่อไป

3.3 การติดตามตรวจสอบการดำเนินงานโครงการนิคมอุตสาหกรรมปิ่นทอง (โครงการ 6) ของ บริษัท ปิ่นทอง อินดัสเตรียล ปาร์ค จำกัด (มหาชน) (คณะกรรมการออกตรวจพื้นที่โครงการ)

- คณะกรรมการฯ มีมติให้เลื่อนการเข้าตรวจสอบพื้นที่โครงการไปดำเนินการในการประชุมฯ ครั้งที่ 2/2566 เนื่องจากปัจจุบันสาธารณูปโภคหลักบางส่วน of โครงการ ดำเนินการเรียบร้อยแล้วตามที่มีรายงานต่อที่ประชุม พื้นที่โครงการจึงไม่มีกิจกรรมการก่อสร้างดำเนินการอยู่

วาระที่ 4 เรื่องอื่นๆ

4.1 กำหนดการประชุมคณะกรรมการติดตามตรวจสอบผลกระทบสิ่งแวดล้อม ครั้งที่ 2/2566

ฝ่ายเลขานุการ ขอความเห็นชอบจากคณะกรรมการฯ เกี่ยวกับ กำหนดการประชุม คณะกรรมการติดตามตรวจสอบผลกระทบสิ่งแวดล้อม ครั้งที่ 2/2566 จะดำเนินการประมาณสัปดาห์ที่ 3 หรือ 4 ของเดือนธันวาคม 2566 (ระหว่างวันที่ 13- 22 ธันวาคม 2566) และทั้งนี้หากได้กำหนดการประชุมที่ชัดเจนแล้ว ฝ่ายเลขานุการ จะดำเนินการประสานงานคณะกรรมการฯ และจัดส่งหนังสือเชิญประชุมให้กับคณะกรรมการฯ ทุก ท่านต่อไป

- คณะกรรมการฯ : มีมติเห็นชอบให้ดำเนินการตามที่ฝ่ายเลขานุการเสนอ

4.2 ข้อเสนอแนะอื่นๆ

นายกฤษฎา โชติวานิชกุล นายกองค์การบริหารส่วนตำบลแม่ น้ำคู้ : ขอเสนอแนะในประเด็น การเข้าพื้นที่ชุมชนต่างๆ เพื่อทำกิจกรรมการมีส่วนร่วมของโครงการฯ กับชุมชน ให้โครงการแจ้งแผนงานกิจกรรม ต่อคณะกรรมการล่วงหน้า โดยเฉพาะคณะกรรมการฯ ภาคประชาชน ได้ทราบรายละเอียดกิจกรรมหรือแผนงาน ก่อน โดยผ่านช่องทางไลน์กลุ่มที่มีขึ้น เพื่อให้คณะกรรมการฯ ได้ร่วมมือหรือสนับสนุนการทำงานของทีมงาน โครงการฯ ด้วย

ผู้แทนโครงการนิคมอุตสาหกรรมปิ่นทอง (โครงการ 6) : รับทราบข้อเสนอแนะและจะนำไป แจ้งทีมงานด้าน CSR ของโครงการให้รับทราบเพื่อดำเนินการตามข้อเสนอแนะต่อไป

ภาพบรรยากาศ

การประชุมคณะกรรมการติดตามตรวจสอบผลกระทบสิ่งแวดล้อม ครั้งที่ 1/2566
โครงการนิคมอุตสาหกรรมปิ่นทอง (โครงการ 6) บริษัท ปิ่นทอง อินดัสเตรียล ปาร์ค จำกัด (มหาชน)
วันพุธที่ 28 มิถุนายน 2566



ปิดประชุม เวลา 11.30 น.

.....ฉันทา อภินนพงษ์.....
(นางสาวสุกานดา อภินนพงษ์)
ผู้บันทึกการประชุม

เอกสารแนบที่ 1

**สำเนาใบลงทะเบียนเข้าร่วมการประชุม
คณะกรรมการติดตามตรวจสอบผลกระทบสิ่งแวดล้อม ครั้งที่ 1/2566
โครงการนิคมอุตสาหกรรมปิ่นทอง (โครงการ 6)
ของ บริษัท ปิ่นทอง อินดัสเตรียล ปาร์ค จำกัด (มหาชน)
วันพุธที่ 28 กรกฎาคม 2566
ณ หอประชุมอำเภอนิคมน้ำพัฒนา ที่ว่าการอำเภอนิคมน้ำพัฒนา**

สแกนคิวอาร์โค้ดเพื่ออ่าน/ดาวน์โหลดเอกสาร



เอกสารแนบที่ 2

เอกสารประกอบการประชุม

คณะกรรมการติดตามตรวจสอบผลกระทบสิ่งแวดล้อม ครั้งที่ 1/2566

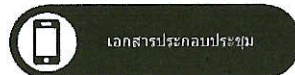
โครงการนิคมอุตสาหกรรมปิ่นทอง (โครงการ 6)

ของ บริษัท ปิ่นทอง อินดัสเตรียล ปาร์ค จำกัด (มหาชน)

วันพุธที่ 28 กรกฎาคม 2566

ณ หอประชุมอำเภออินทนิคมพัฒนา ที่ว่าการอำเภออินทนิคมพัฒนา

แสกนคิวอาร์โค้ดเพื่ออ่าน/ดาวน์โหลดเอกสาร



เอกสารแนบที่ 3

แผนงานจัดทำพื้นที่สีเขียว

โครงการนิคมอุตสาหกรรมปิ่นทอง (โครงการ 6)

ของ บริษัท ปิ่นทอง อินดัสเตรียล ปาร์ค จำกัด (มหาชน)

แผนปฏิรูปด้านกฎหมายในนิคมฯ ปีทอง 6

[illegible]

คำอธิบายสัญลักษณ์

- พื้นที่ระบบสาธารณูปโภคและสาธารณูปการ
- พื้นที่สีเขียวและสวน
- แนวกันชนโดยสายไฟฟ้าแรงสูง
- แนวถนนสาธารณะ
- ทางลัดหรือใช้บังจุด
- หัวสาธารณูปโภค
- แนวสายไฟฟ้าแรงสูง



บริษัท ปันทองอินดัสเตเรียล ปาร์ค จำกัด (มหาชน)
แผนปฏิบัติการภายในปีงบประมาณ 6 ปี 2566 แปลง U04, U05, U06

ตารางแสดงแผนงาน

ลำดับ	รายการ	แผนงานปี 2566																							
		ก.พ. 66		มี.ค. 66		เม.ย. 66		พ.ค. 66		มิ.ย. 66		ก.ค. 66		ส.ค. 66		ก.ย. 66		ต.ค. 66		พ.ย. 66		ธ.ค. 66		ม.ค. 67	
		พ1	พ2	พ3	พ4	พ1	พ2	พ3	พ4	พ1	พ2	พ3	พ4	พ1	พ2	พ3	พ4	พ1	พ2	พ3	พ4	พ1	พ2	พ3	พ4
		ว1	ว2	ว3	ว4	ว1	ว2	ว3	ว4	ว1	ว2	ว3	ว4	ว1	ว2	ว3	ว4	ว1	ว2	ว3	ว4	ว1	ว2	ว3	ว4
1	สำรวจพื้นที่																								
2	ดำเนินการของงบประมาณ																								
3	ปลูก																								
4	ดูแลรักษา																								

หมายเหตุ

1 งานดูแลรักษา

- 1.1 พรานดิน ออหนุ่้า กำจัดกาฝาก
- 1.2 ใส่ปุ๋ยหมัก ใส่ปุ๋ยคอก มี นิดยาป้องกันแมลง นิดยาป้องกันโรค 3 เดือน/ครั้ง
- 1.3 ตัดแต่งใบแห้ง

ภาคผนวกที่ 9

ข้อกำหนดในการปฏิบัติงานในการเข้าพื้นที่โครงการ



คำขออนุญาตเข้าใช้พื้นที่เพื่อทำการก่อสร้าง
เขตนิคมอุตสาหกรรมปิ่นทอง

โครงการแปลงที่ดินเลขที่.....จำนวนพื้นที่.....ไร่

วันที่.....เดือน.....พ.ศ.

- 1) ข้าพเจ้า.....
มีความประสงค์จะขอเข้าใช้พื้นที่เพื่อก่อสร้างอาคารให้กับ.....
- 2) ข้าพเจ้าได้ยื่นขอเอกสารหลักฐาน เพื่อประกอบการพิจารณาดังนี้
 - (.....) 2.1 หนังสือมอบอำนาจจากเจ้าของพื้นที่ให้บริษัทผู้รับเหมาพร้อมลงนาม,
ประทับตราบริษัท และติดอากรแสตมป์ 30 บาท
 - (.....) 2.2 สำเนาหนังสือรับรอง การจดทะเบียนนิติบุคคลของบริษัทเจ้าของพื้นที่พร้อมลงนาม
โดยผู้มีอำนาจลงนามและประทับตราบริษัททุกหน้า (อายุไม่เกิน 90 วัน)
 - (.....) 2.3 สำเนาบัตรประชาชนและสำเนาทะเบียนบ้านของผู้มีอำนาจลงนาม/สำเนาพาสปอร์ต
พร้อมลงนามรับรองสำเนา
 - (.....) 2.4 หนังสือมอบอำนาจจากบริษัทผู้รับเหมามอบอำนาจให้บุคคลดำเนินการ
ติดต่อประสานงานในการดำเนินการก่อสร้างกับเจ้าหน้าที่ผู้รับผิดชอบของ
บริษัท ปิ่นทอง อินดัสเตรียล ปาร์ค จำกัด (มหาชน) พร้อมลงนาม
ประทับตราบริษัท และติดอากรแสตมป์ 30 บาท
 - (.....) 2.5 สำเนาหนังสือรับรองการจดทะเบียนนิติบุคคลของบริษัทผู้รับเหมา
พร้อมลงนามโดยผู้มีอำนาจลงนามและประทับตราบริษัททุกหน้า (อายุไม่เกิน 90 วัน)
 - (.....) 2.6 สำเนาบัตรประชาชนและสำเนาทะเบียนบ้านของผู้รับอำนาจพร้อมลงนามรับรองสำเนา
 - (.....) 2.7 สำเนาใบอนุญาตก่อสร้างอาคาร ดัดแปลงอาคาร หรือรื้อถอนอาคาร (กนอ. 02/2)
 - (.....) 2.8 แบบรายละเอียดการก่อสร้าง (ขนาด A3 จำนวน 1 ชุด)
 - (.....) 2.9 หลักประกันความเสียหายต่อระบบสาธารณูปโภคนิคมฯ ปิ่นทอง
เป็นจำนวนเงิน 200,000 บาท (แคชเชียร์เช็ค)
 - (.....) 2.10 แผนการดำเนินงาน
 - (.....) 2.11 อื่นๆ.....

3) ข้าพเจ้าขอสัญญาต่อนิคมอุตสาหกรรมปิ่นทองดังนี้

3.1 ข้าพเจ้าจะปฏิบัติตามหลักเกณฑ์ เงื่อนไขของนิคมอุตสาหกรรมปิ่นทอง ตลอดจนกฎหมาย ข้อบังคับ ระเบียบ ประกาศของการนิคมอุตสาหกรรมแห่งประเทศไทยที่มีอยู่หรือที่ประกาศเปลี่ยนแปลง ภายหลัง

3.2 ข้าพเจ้าจะวางหลักประกันความเสียหายต่อระบบสาธารณูปโภคของนิคมอุตสาหกรรมปิ่นทอง เป็นจำนวนเงิน 200,000 บาท (สองแสนบาทถ้วน)

3.3 เมื่อข้าพเจ้าได้รับอนุญาตให้ใช้พื้นที่แล้ว ข้าพเจ้าจะยินยอมชดใช้ค่าเสียหายต่างๆ ทั้งหมดโดย ไม่มีข้อขัดแย้งใดๆ ทั้งสิ้น

อัตราค่าใช้จ่ายในการเข้าใช้พื้นที่และทำการก่อสร้าง

1) วงเงินค้ำประกัน 200,000 บาท (สองแสนบาทถ้วน) โดยค้ำประกันเป็นแคชเชียร์เช็คเท่านั้น (ส่งจ่ายในนาม บริษัท ปิ่นทอง อินดัสเตรียล ปาร์ค จำกัด (มหาชน))

2) ค่าบริการพื้นที่ส่วนกลาง

2.1	PIN1	ค่าพื้นที่ส่วนกลาง	1,100	บาท/ไร่/เดือน
2.2	PIN2	ค่าพื้นที่ส่วนกลาง	1,100	บาท/ไร่/เดือน
2.3	PIN3	ค่าพื้นที่ส่วนกลาง	1,100	บาท/ไร่/เดือน
2.4	PIN4	ค่าพื้นที่ส่วนกลาง	1,100	บาท/ไร่/เดือน
2.5	PIN5	ค่าพื้นที่ส่วนกลาง	1,100	บาท/ไร่/เดือน
2.6	PIN LAND	ค่าพื้นที่ส่วนกลาง	1,000	บาท/ไร่/เดือน

3) ค่าน้ำประปา 30 บาท/ยูนิต

หมายเหตุ : อัตราค่าใช้จ่ายดังกล่าวอาจมีการเปลี่ยนแปลงได้โดยขึ้นอยู่กับข้อกำหนดของนิคมอุตสาหกรรมปิ่นทอง

หลักเกณฑ์และเงื่อนไขในการดำเนินงานก่อสร้างในนิคมอุตสาหกรรมปิ่นทอง

1) คำจำกัดความ (DEFINITION)

1.1 “บริษัท” (COMPANY) หมายถึง บริษัท ปิ่นทอง อินดัสเทรียล พาร์ค จำกัด (มหาชน)

1.2 “บริษัท” (CONTRACTOR) หมายถึง ผู้รับจ้าง หรือ ผู้รับจ้างที่ทำสัญญาจ้างเหมางานก่อสร้างอาคารของบริษัทที่ตั้งอยู่ในเขตนิคมอุตสาหกรรมปิ่นทอง

2) ความรับผิดชอบต่อความเสียหายแก่ระบบสาธารณูปโภค อาคารข้างเคียงและการป้องกันภัย

2.1 ในกรณีที่เกิดความเสียหายต่อระบบสาธารณูปโภคของบริษัทฯ เช่น ถนน เสาไฟฟ้า สายเคเบิล โทรศัพท์อันเนื่องมาจากผลและวิธีการก่อสร้างของผู้รับจ้างหรือผู้รับจ้างช่วง ผู้รับจ้างจะต้องรับผิดชอบดำเนินการซ่อมให้เรียบร้อยทันที

2.2 ผู้รับจ้างจะต้องรับผิดชอบหากมีความสกปรกที่เกิดขึ้นแก่ถนน รางระบายน้ำฝน และท่อน้ำเสียของบริษัท ฯ อันเนื่องมาจากการก่อสร้าง การขุดดินหรือวัสดุเพื่อการก่อสร้างนี้ โดยทำความสะอาดเป็นครั้งคราวหรือตามที่บริษัท ฯ ร้องขอ

2.3 ผู้รับจ้างจะต้องรับผิดชอบหากมีความเสียหายเกิดขึ้นกับอาคารและบุคคลผู้อยู่ข้างเคียงหรือบริเวณทั่วไปภายในนิคมอุตสาหกรรมอันเนื่องมาจากการดำเนินงานของผู้รับจ้าง

2.4 หากเกิดเหตุการณ์ตามข้อ 2.1 ถึงข้อ 2.3 โดยผู้รับจ้างมิได้กระทำการแก้ไขหรือซ่อมแซมภายในเวลาอันสมควรตามที่ตัวแทนของบริษัทฯกำหนด หากไม่ดำเนินการบริษัทฯมีสิทธิ์ส่งบุคคลและเครื่องมือเข้าไปซ่อมแซม แก้ไขความเสียหายที่เกิดขึ้นและจะเรียกเก็บค่าใช้จ่ายในการดำเนินการดังกล่าวจากผู้รับจ้างต่อไป

2.5 ผู้รับจ้างต้องป้องกัน มิให้เกิดเสียงรบกวนในขณะที่ดำเนินการก่อสร้างถ้าจะมีก็ให้มัน้อยที่สุดเท่าที่จำเป็นเท่านั้นหากมีการร้องทุกข์เกี่ยวกับเสียงรบกวนอันเนื่องมาจากการสร้างอันเป็นที่เดือดร้อนรำคาญ ผู้รับจ้างจะต้องรับผิดชอบและระงับเหตุโดยเร็ว

2.6 ผู้รับจ้างจะต้องจัดหาการรักษาความปลอดภัย เพื่อป้องกันการโจรกรรมวัสดุและเครื่องมือการก่อสร้างรวมถึงต้องจัดอุปกรณ์ดับเพลิงไว้เพื่อป้องกันเพลิงไหม้

2.7 หากผู้รับจ้างต้องการ น้ำประปา หรือ เพื่อใช้ในการก่อสร้างต้องแจ้งให้บริษัท ฯ ทราบเพื่อดำเนินการให้โดย ผู้รับจ้างต้องรับผิดชอบค่าใช้จ่ายทั้งหมดหรือจะดำเนินการด้วยตนเอง โดยแจ้งให้บริษัทฯรับทราบ

2.8 ผู้รับจ้างต้องจัดหาน้ำห้องส้วม สำหรับคนงาน เจ้าหน้าที่ ให้เพียงพอโดยแยกเป็นสัดส่วนและรักษาความสะอาดให้ถูกต้องตามสุขลักษณะ

2.9 ผู้รับจ้างต้องจัดระบบระบายน้ำที่ดี ในบริเวณที่ทำการก่อสร้าง โดยได้รับความเห็นชอบจากตัวแทนของบริษัทฯ ตลอดระยะเวลาการก่อสร้าง

2.10 ผู้รับจ้างจะต้องไม่นำสุนัขหรือสัตว์เลี้ยงอื่น เข้ามาในเขตพื้นที่ก่อสร้างและพื้นที่บ้านพักคนงานเป็นอันตราย

2.11 ผู้รับจ้างจะต้องจัดสร้างรั้วชั่วคราวรอบบริเวณพื้นที่ก่อสร้าง โดยให้เป็นไปตามกฎระเบียบของ พ.ร.บ. ควบคุมอาคาร

2.12 บรรดาค่าใช้จ่ายส่วนอื่นๆ ซึ่งปรากฏตามเอกสารแนบลำดับที่ 1 เช่นค่าบริการพื้นที่ส่วนกลาง, ค่าน้ำประปา, ค่าเก็บขยะ ผู้รับจ้างตกลงจ่ายค่าใช้จ่ายดังกล่าวตาม อัตราและวัน ที่ทางนิคมฯกำหนด ณ สำนักงานนิคมปิ่นทอง

เงื่อนไขต่าง ๆ ที่ผู้ให้สัญญาต้องปฏิบัติ

1. ผู้ให้สัญญา จะต้องควบคุมงานอย่างเอาใจใส่ด้วยประสิทธิภาพ และความชำนาญและในระหว่างทำงานผู้ให้สัญญาจะต้องมีตัวแทนผู้ได้รับมอบอำนาจดูแลงานตลอดเวลาและการใดที่ บริษัท ปิ่นทอง อินดัสเตรียล ปาร์ค จำกัด (มหาชน) ได้แจ้งแก่ผู้แทนที่ได้รับมอบอำนาจ ให้ถือว่าเป็นการแจ้งสัญญาโดยชอบ
2. ความเสียหายอันเกิดจากการทำงานของผู้ให้สัญญา แม้จะเกิดขึ้นเพราะเหตุใดก็ตามผู้ให้สัญญา จะต้องรับผิดชอบโดยซ่อมแซมให้คืนดีหรือเปลี่ยนใหม่โดยค่าใช้จ่ายของผู้ให้สัญญาเอง
3. ผู้ให้สัญญาต้องดูแลและจัดการในเรื่องความสะอาดตลอดเวลาที่ทำงาน หากมีสิ่งปลูกสร้างใดในบริเวณที่ทำงานผู้สัญญาจะต้องรื้อถอนออกทันที
4. ในระหว่างการทำงานผู้ให้สัญญาจะต้องให้ความสะดวกและช่วยเหลือแก่ผู้แทนผู้ได้รับมอบอำนาจของบริษัท ปิ่นทอง อินดัสเตรียล ปาร์ค จำกัด (มหาชน) ในการเข้าตรวจสอบการทำงานของผู้ให้สัญญาได้ตลอดเวลาในระหว่างการทำงานที่ 8.00 -17.00น. และหากจะทำงานในวันหยุด ต้องแจ้งให้ทราบล่วงหน้าก่อน
5. บริษัทผู้รับเหมาต้องปฏิบัติตามมาตรการป้องกัน และลดผลกระทบสิ่งแวดล้อมช่วงก่อสร้าง นิคมอุตสาหกรรมปิ่นทองอย่างเคร่งครัด (**หมายเหตุ: ยึดตามเอกสารรายงาน EIA มาตรการป้องกัน และ ลดผลกระทบสิ่งแวดล้อมที่แนบมาให้ดังต่อไปนี้**)
6. ผู้ให้สัญญาจะดำเนินการแจ้งให้ทางบริษัท ปิ่นทอง อินดัสเตรียล ปาร์ค จำกัด (มหาชน) ทราบเป็นลายลักษณ์อักษรหรือแจ้งในใบร้องขอตามที่ บริษัท ปิ่นทอง อินดัสเตรียล ปาร์ค จำกัด (มหาชน) แนบให้ทุกครั้งในกรณีที่มีการดำเนินการก่อสร้างที่ส่งผลกระทบต่อระบบสาธารณูปโภคส่วนกลาง เช่น เชื่อมทางเข้าออก, เชื่อมรางระบายน้ำฝน, เชื่อมท่อน้ำเสีย และเชื่อมต่อต่อเมนท่อระบายน้ำประปากับส่วนกลาง ฯลฯ หากมีการดำเนินการโดยพลการทางผู้ให้สัญญายินยอมให้ บริษัท ปิ่นทอง อินดัสเตรียล ปาร์ค จำกัด (มหาชน) ปรับครั้งละ 20,000 บาท และจะดำเนินการให้ถูกต้องตามขั้นตอนเป็นการด่วน
7. ในกรณีที่ใบอนุญาตเข้าใช้พื้นที่เพื่อทำการก่อสร้างหมดอายุตามระยะเวลาที่แจ้งไว้ แต่งานก่อสร้างในโครงการยังไม่แล้วเสร็จ ผู้ให้สัญญาจะต้องดำเนินการแจ้งขอต่ออายุใบอนุญาตเข้าใช้พื้นที่เพื่อการก่อสร้างมาให้ทางบริษัท ปิ่นทอง อินดัสเตรียล ปาร์ค จำกัด (มหาชน) ทราบเป็นลายลักษณ์อักษร และแนบแผนการดำเนินงานฉบับใหม่มาด้วย โดยผู้ให้สัญญาจะต้องดำเนินการเรื่องต่ออายุใบอนุญาตให้แล้วเสร็จภายใน 3 เดือนหลังจากวันที่หมดอายุ

เงื่อนไขต่าง ๆ ที่ผู้ให้สัญญาต้องปฏิบัติ (ต่อ)

8. ในกรณีที่ผู้ให้สัญญาไม่มาติดต่อขอคืนเงินค้ำประกันพื้นที่ส่วนกลางจำนวน 200,000 บาท ภายใน 1 ปี หลังจากใบอนุญาตเข้าใช้พื้นที่เพื่อทำการก่อสร้างหมดอายุลง บริษัท ปิ่นทอง อินดัสเตรียล พาร์ค จำกัด (มหาชน) จะมีหนังสือแจ้งให้มาติดต่อขอคืนเงิน หากผู้ให้สัญญาไม่มาติดต่อขอคืนเงินค้ำประกันพื้นที่ส่วนกลางจำนวนดังกล่าวภายใน 30 วันหลังจากได้รับแจ้ง ผู้ให้สัญญายินยอมให้บริษัท ปิ่นทอง อินดัสเตรียล พาร์ค จำกัด (มหาชน) ริบเงินค้ำประกันพื้นที่ส่วนกลางจำนวน 200,000 บาท โดยผู้ให้สัญญาตกลงว่าจะไม่ใช่สิทธิเรียกร้องค่าเสียหายใดๆ และ/หรือฟ้องร้องเรียกเงินจำนวนดังกล่าวคืน จากบริษัท ปิ่นทอง อินดัสเตรียล พาร์ค จำกัด (มหาชน)

เพื่อเป็นหลักประกันในการปฏิบัติตามกฎเกณฑ์และเงื่อนไข ผู้รับจ้างตกลงที่จะให้การค้ำประกันแก่บริษัท ฯ โดยมีมอบ.....
 สาขา.....เลขที่.....วันที่.....
 จำนวนเงิน.....บาท (.....)

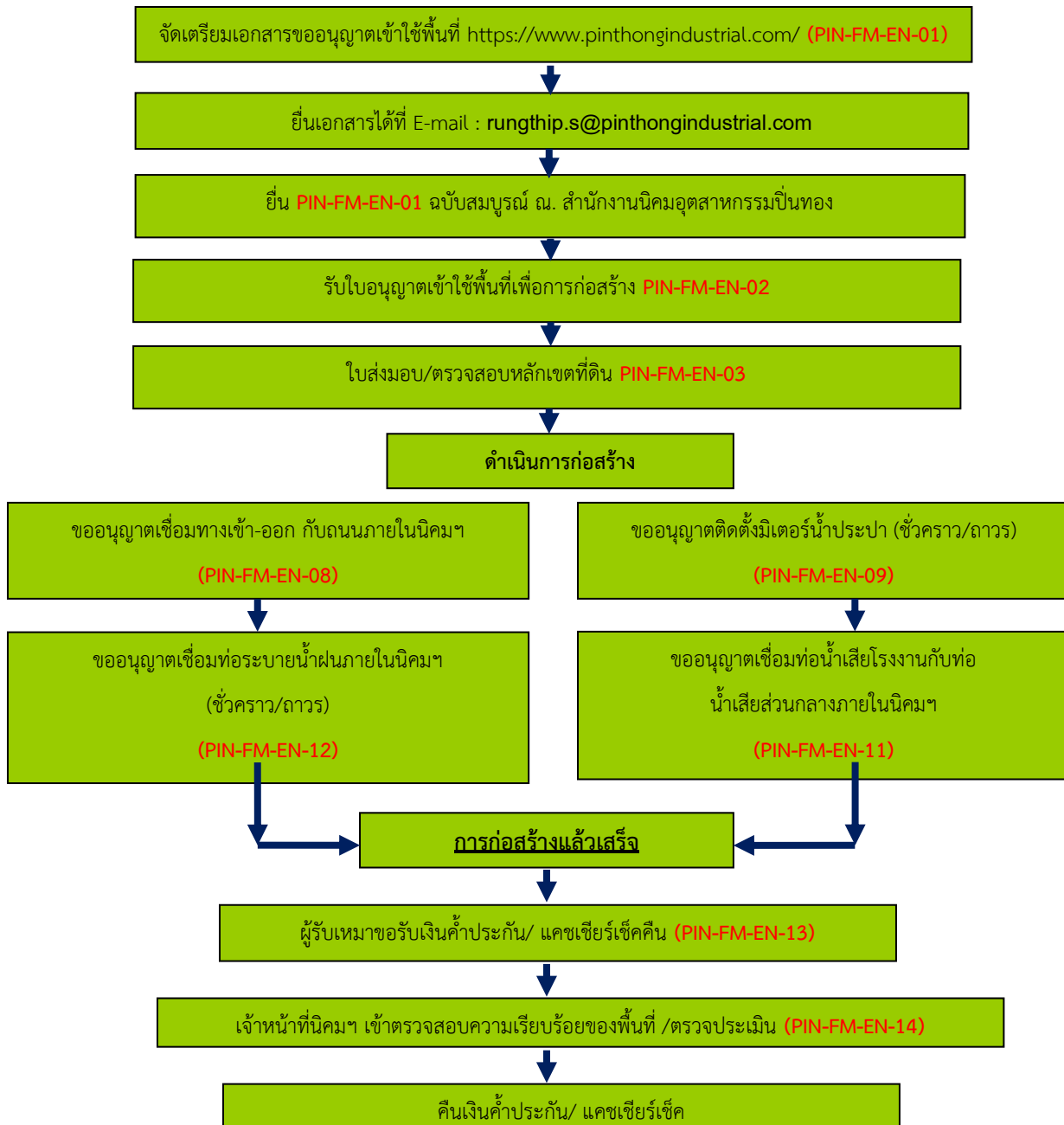
ลงชื่อ.....ผู้รับจ้าง
 (.....)
 บริษัท.....

ลงชื่อ.....พยาน
 (.....)

ลงชื่อ.....พยาน
 (.....)

ขั้นตอนการยื่นเอกสารขออนุญาต

การเข้าพื้นที่เพื่อการก่อสร้างในเขตพื้นที่นิคมอุตสาหกรรมปิ่นทอง ดังนี้



- หมายเหตุ :**
1. ก่อนเข้าดำเนินการก่อสร้างใดๆ ที่จะมีผลกระทบต่อระบบสาธารณูปโภคของนิคมฯ เช่น แนวเขตที่ดิน, ถนน, ระบบท่อน้ำเสีย, ระบบท่อน้ำประปาและรางระบายน้ำฝน ต้องแจ้งให้เจ้าหน้าที่ของนิคมฯ ทราบทุกครั้งก่อนดำเนินการ
 2. ห้ามดำเนินการถอนหลักเขตที่ดินโดยเด็ดขาด ในกรณีหลักเขตที่ดินสูญหายผู้รับเหมาต้องรับผิดชอบหลักละ 10,000 บาท หรือตามราคาที่ทางรังวัดที่ดินเสนอมา
 3. การขออนุญาตใช้ที่ดินเข้ามาก่อสร้างในเขตนิคมฯ ไม่เกี่ยวข้องกับการขออนุญาตก่อสร้างจาก การนิคมอุตสาหกรรมแห่งประเทศไทย (กนอ.) โดยทางผู้รับเหมาต้องเป็นผู้ดำเนินการยื่นขออนุญาตก่อสร้างกับทาง กนอ. เองโดยตรง

บันทึกสถิติอุบัติเหตุ นิคมอุตสาหกรรมปิ่นทอง โครงการ 6

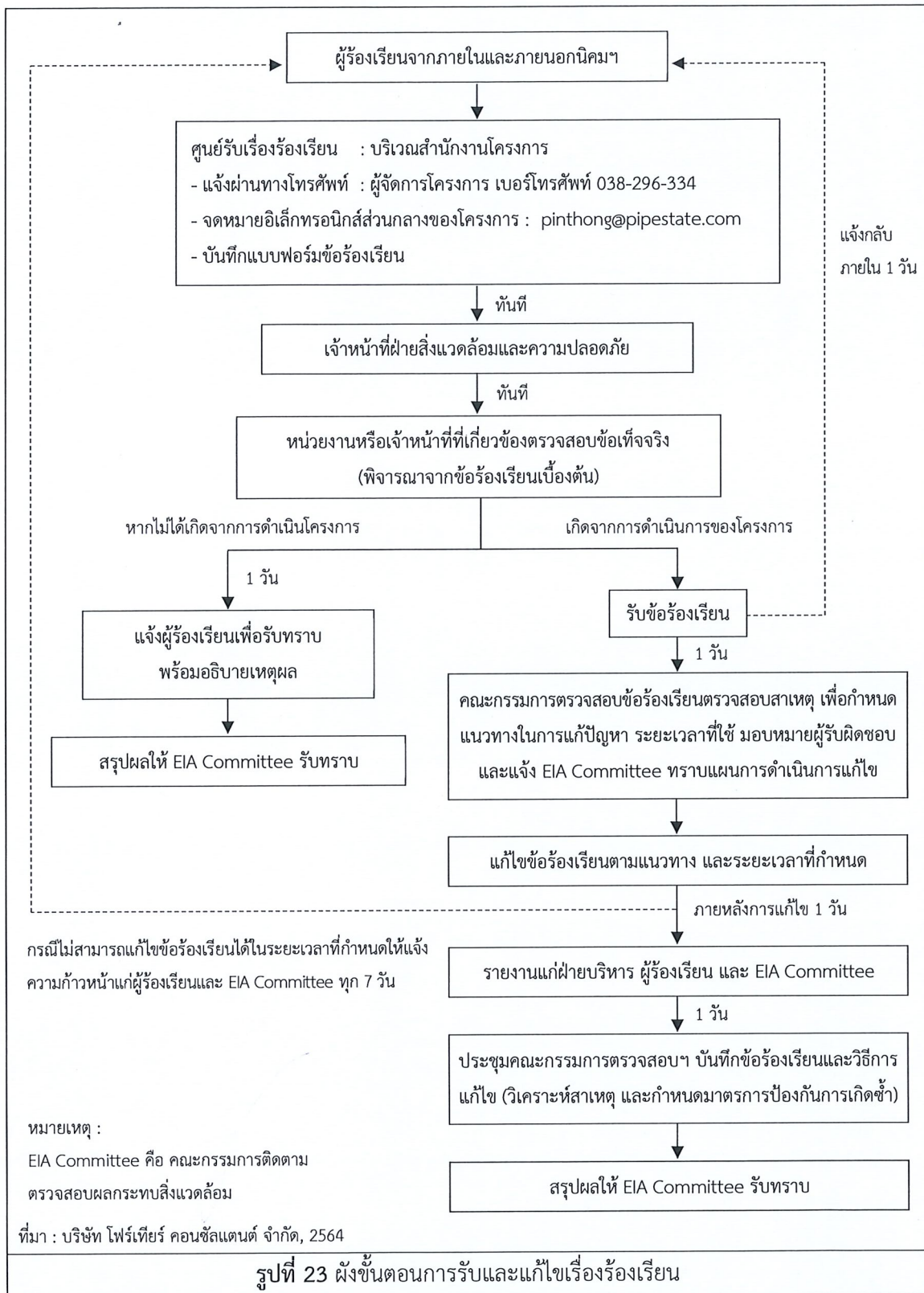
ประจำเดือนมกราคม-มิถุนายน 2566

ไม่พบอุบัติเหตุเกิดขึ้นภายในโครงการ

เดือน	จำนวนการเกิดอุบัติเหตุ	ความเสียหาย/สูญเสียชีวิต	การแก้ไขปัญหา
มกราคม	0	-	-
กุมภาพันธ์	0	-	-
มีนาคม	0	-	-
เมษายน	0	-	-
พฤษภาคม	0	-	-
มิถุนายน	0	-	-
รวม	0	-	-

ภาคผนวกที่ 11

แผนขั้นตอนการรับเรื่องร้องเรียน



ลงชื่อ.....
 (นายพีร ปัทมวรกุลชัย, นายสุจินต์ เรือนวิริยะกิจ)
 กรรมการผู้มีอำนาจลงนาม
 บริษัท ปิ่นทอง อินดัสเตรียล ปาร์ค จำกัด (มหาชน)

หน้า 145/179
 กันยายน 2564

ลงชื่อ.....
 (นายจุมพล หมอยาดี)
 ผู้อำนวยการ
 บริษัท โฟร-tier คอนซัลแตนต์ จำกัด



ภาคผนวกที่ 12

แผนมวลชนสัมพันธ์ ปี 2566

งาน CSR&ECO นิคมอุตสาหกรรมปิ่นทอง โครงการ 1-6 ปี 2566

[illegible]

ภาคผนวกที่ 13

ภาพถ่ายการช่วยเหลือชุมชนที่ตั้งอยู่ใกล้เคียงโดยรอบโครงการ
ประจำเดือนมกราคม-มิถุนายน 2566

กิจกรรม ประจำปี 2566



วันที่ 13 มกราคม 2566

นิคมอุตสาหกรรมปิ่นทอง มอบเงินสนับสนุนกิจกรรม “วันเด็กแห่งชาติ ประจำปี 2566” ให้กับโรงเรียนที่อยู่โดยรอบนิคมอุตสาหกรรมปิ่นทอง ทั้ง 6 โครงการ เป็นจำนวนเงิน 80,000 บาท และได้มอบกระบอกน้ำจำนวน 2,500 กระบอก ให้กับโรงเรียนเพื่อมอบให้กับนักเรียน



นิคมปิ่นทองฯ

สนับสนุนกิจกรรมวันเด็ก ปี 2566

นิคมอุตสาหกรรมปิ่นทอง มอบเงินสนับสนุนกิจกรรมวันเด็กแห่งชาติ ประจำปี 2566 ให้กับโรงเรียนต่างๆ ที่อยู่โดยรอบนิคมอุตสาหกรรมปิ่นทอง ทั้ง 6 โครงการ เป็นจำนวนเงิน 80,000 บาท และได้มอบกระบอกน้ำจำนวน 2,500 กระบอก ให้กับทางโรงเรียนเพื่อมอบให้กับนักเรียนต่อไป

PINTHONG
INDUSTRIAL ESTATE

Pinthong@pinthongindustrial.com www.pinthongindustrial.com @pinthong

วันที่ 1 กุมภาพันธ์ 2566

นิคมอุตสาหกรรมปิ่นทอง ได้ลงพื้นที่ร่วมกับผู้นำชุมชนมอญยังชีพ “โครงการปิ่นทอง ปันน้ำใจ” เขตพื้นที่ หมู่ที่ 1 ตำบลนิคมพัฒนา อำเภอนิคมพัฒนา จังหวัดระยอง จำนวน 100 ชุด เพื่อบรรเทาความเดือดร้อนและลดภาระค่าใช้จ่ายในครัวเรือนให้แก่ชุมชน ซึ่งชุมชนดังกล่าวนี้เป็นชุมชนที่ติดกับนิคมอุตสาหกรรมปิ่นทอง (โครงการ 6)



“โครงการปิ่นทอง ปันน้ำใจ”



เมื่อวันที่ 1 ก.พ. 2566 บริษัท ปิ่นทอง อินดัสเตรียล ปาร์ค จำกัด (มหาชน) ลงพื้นที่มอบถุงยังชีพ ร่วมกับ คุณสายัน กล้าชุม ผู้ใหญ่บ้านและผู้นำชุมชน ให้กับ เขตพื้นที่ชุมชนติดกับบริเวณ นิคมอุตสาหกรรมปิ่นทอง (โครงการ 6) หมู่ที่ 1 ตำบลนิคมพัฒนา อำเภอนิคมพัฒนา จังหวัดระยอง จำนวน 100 ชุด เพื่อบรรเทาความเดือดร้อน และลดภาระค่าใช้จ่ายในครัวเรือนให้แก่ชุมชน

วันที่ 22 มีนาคม 2566

นิคมฯปิ่นทองสนับสนุนโครงการสัตว์ปลอดโรค คนปลอดภัย จากโรคพิษสุนัขบ้า และสนับสนุนถังขยะเปียก ของอบต.นิคมพัฒนา จ.ระยอง
(นิคมฯปิ่นทองผ โครงการ 6)



วันที่ 7 เมษายน 2566

นิคมอุตสาหกรรมปิ่นทอง มอบถุงยังชีพให้กับชุมชนหมู่บ้าน กม.12

ต.นิคมพัฒนา และชุมชนบ้านพัฒนาฝั่ง 2 ต.แม่น้ำคู้ จังหวัดระยอง ให้กับผู้สูงอายุ เนื่องในวัน
สงกรานต์และวันผู้สูงอายุ ที่ตั้งอยู่ในพื้นที่รอบนิคมอุตสาหกรรมปิ่นทอง 6 จำนวน 170 ถุง



วันที่ 10 เมษายน 2566

นิคมอุตสาหกรรมปิ่นทอง สนับสนุนงบประมาณในการจัดกิจกรรมประเพณีสงกรานต์ของอบต.เขาคันทรงและอบต.พนานิคม



วันที่ 22 พฤษภาคม 2566

ร่วมกิจกรรมโครงการชุมชน-โรงงานร่วมใจรักษ์สิ่งแวดล้อม กับทางองค์การบริหารส่วนตำบลนิคมพัฒนา จังหวัดระยอง โดยกิจกรรมดังกล่าวเน้นให้ทางโรงงานและชุมชน มีส่วนร่วมในการอนุรักษ์ทรัพยากรธรรมชาติและมุ่งเน้นการสร้างการมีส่วนร่วมในการพัฒนาชุมชนและโรงงานสู่การเป็นเมืองอุตสาหกรรมเชิงนิเวศ และกิจกรรมการปล่อยสัตว์น้ำคืนสู่แหล่งธรรมชาติ ณ ป่าชายเลนทุ่งโปรงทอง และป่าชายเลนปากน้ำประแสร์ จังหวัดระยอง



วันที่ 9 มิถุนายน 2566

ร่วมกิจกรรม “ โครงการ ชวนนิคมพัฒนาร่วมใจลดโลกร้อน “ เพื่อให้ชุมชน ตระหนักถึงปัญหาภาวะโลกร้อน และร่วมกันลดผลกระทบด้านภาวะโลกร้อน โดยการปลูกต้นไม้ เพื่อเพิ่มที่สีเขียวให้ชุมชน ตลอดจนสร้างประโยชน์ให้กับทางชุมชนโดยรอบ ณ พื้นที่ องค์การบริหารส่วนตำบลนิคมพัฒนา จังหวัดระยอง



วันที่ 28 มิถุนายน 2566
นิคมฯปิ่นทองจัดประชุม EIA Monitoring ครั้งที่ 1/2566
เพื่อชี้แจงผลการตรวจติดตามคุณภาพสิ่งแวดล้อมและมาตรการป้องกันและแก้ไขผลกระทบ
(รอบครั้งที่1/66 ม.ค.-มิ.ย.)แก่ชุมชนรอบพื้นที่นิคมฯปิ่นทอง โครงการ 6

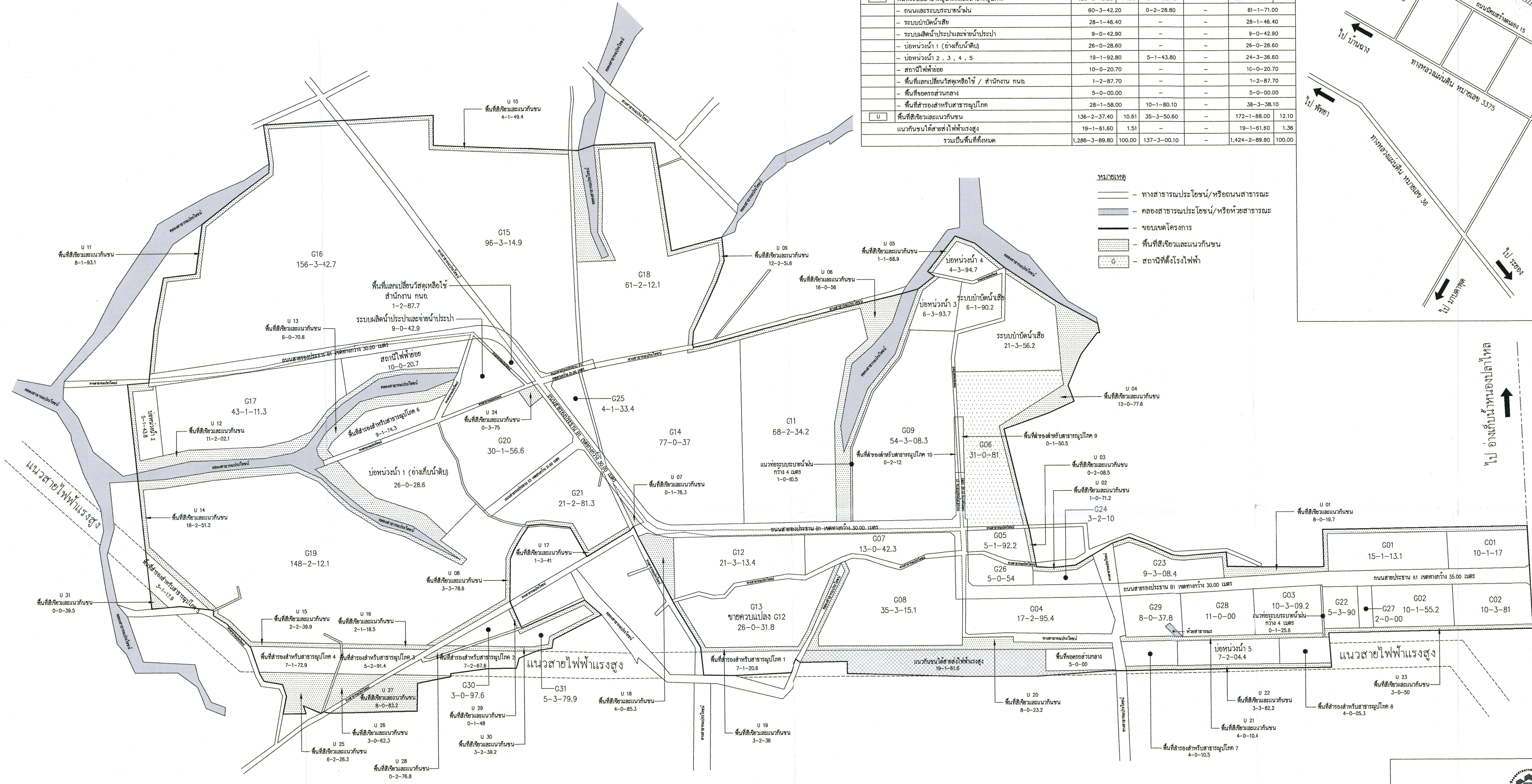
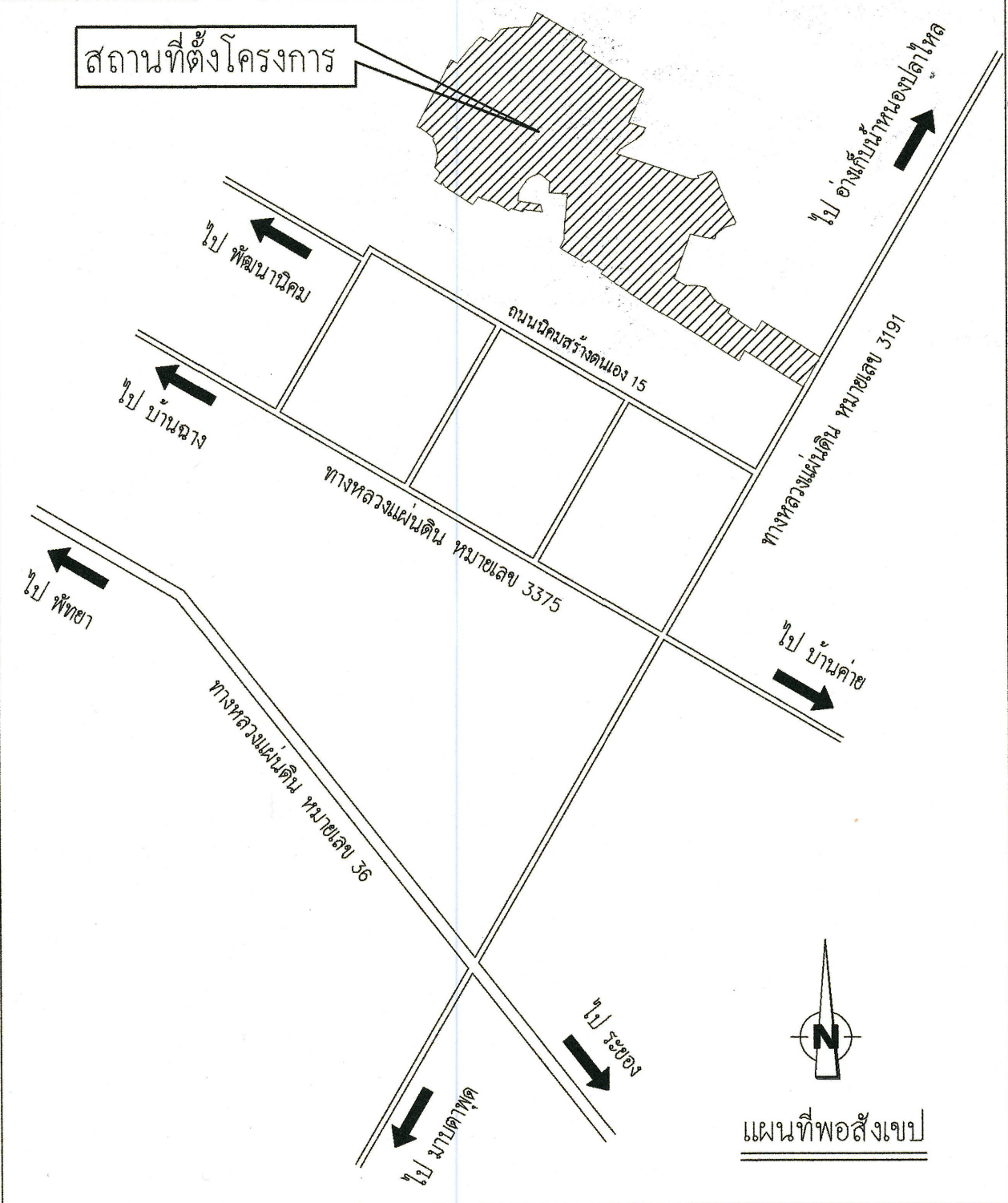


ภาคผนวกที่ 14

ผังแม่บทโครงการ

ตารางการใช้ประโยชน์ที่ดินของโครงการนิคมอุตสาหกรรมปิ่นทอง (โครงการ 6)

สัญลักษณ์	ประเภทการใช้ประโยชน์ที่ดิน	พื้นที่โครงการ		พื้นที่เปลี่ยนแปลง		รวมพื้นที่โครงการ	
		เนื้อที่ (ไร่)	ร้อยละ	เพิ่ม	ลด	เนื้อที่ (ไร่)	ร้อยละ
6	พื้นที่อุตสาหกรรม	920-2-73.50	71.54	85-1-96.80	-	1,006-0-70.30	70.63
6	พื้นที่พาณิชยกรรม / ที่อยู่อาศัย / สำนักงาน	21-0-98.00	1.65	-	-	21-0-98.00	1.49
	พื้นที่ระบบสาธารณูปโภคและสาธารณูปการ	189-0-19.30	14.69	16-1-52.70	-	205-1-72.00	14.42
	- ถนนและระบบระบายน้ำ	60-3-42.20	-	0-2-28.80	-	61-1-71.00	-
	- ระบบบำบัดน้ำเสีย	28-1-46.40	-	-	-	28-1-46.40	-
	- ระบบผลิตน้ำประปาและจ่ายน้ำประปา	9-0-42.90	-	-	-	9-0-42.90	-
	- บ่อหมักน้ำ 1 (อ่างเก็บน้ำดิบ)	26-0-28.60	-	-	-	26-0-28.60	-
	- บ่อหมักน้ำ 2, 3, 4, 5	19-1-92.80	-	5-1-43.80	-	24-3-36.60	-
	- สถานีไฟฟ้าจ่าย	10-0-20.70	-	-	-	10-0-20.70	-
	- พื้นที่แลกเปลี่ยนวัสดุเหลือใช้ / สำนักงาน กมล	1-2-87.70	-	-	-	1-2-87.70	-
	- พื้นที่จอดรถสาธารณะ	5-0-00.00	-	-	-	5-0-00.00	-
	- พื้นที่จอดรถสำหรับสาธารณูปโภค	28-1-58.00	-	10-1-80.10	-	38-3-38.10	-
U	พื้นที่สีเขียวและแนวกันชน	136-2-37.40	10.61	35-3-50.60	-	172-1-88.00	12.10
	แนวกันชนโดยสองฟากถนน	19-1-61.60	1.51	-	-	19-1-61.60	1.36
	รวมเป็นพื้นที่ทั้งหมด	1,286-3-89.80	100.00	137-3-00.10	-	1,424-2-89.90	100.00



ไป อ่างเก็บน้ำหนองปลาไหล

ไป อ่างเก็บน้ำหนองปลาไหล

ไป มหาดา

ไป มหาดา

- "การอนุญาตให้ใช้ที่ดินเพื่อประกอบกิจการในนิคมฯ การอนุญาตก่อสร้างอาคารในนิคมฯ และการอนุญาตให้ทำการจัดสรรที่ดินในนิคมฯ ให้เป็นไปตามกฎหมายว่าด้วยการผังเมือง กฎหมายว่าด้วยการควบคุมอาคาร กฎหมายว่าด้วยการส่งเสริมและรักษาคุณภาพสิ่งแวดล้อมแห่งชาติ เทคโนโลยี และกฎหมายอื่นๆ ที่เกี่ยวข้องและใช้เป็นการเฉพาะในพื้นที่ตั้งโครงการ"

- "การอนุญาตให้ใช้ที่ดินเพื่อประกอบกิจการในนิคมฯ ต้องกำหนดระยะห่างจากเขตสาธารณูปโภค 10 เมตร หรือ 50 เมตร หรือ 100 เมตร ให้เป็นไปตามกฎกระทรวงฉบับที่ 2 (พ.ศ.2535) ออกตามความใน พรบ.โรงงาน พ.ศ.2535 และประกาศกระทรวงอุตสาหกรรมเรื่องให้ร่น หรือไม่ให้บังคับข้อกำหนดเกี่ยวกับการระยะห่างระหว่างโรงงานและเขตติดต่อสาธารณูปโภค พ.ศ.2545 ทั้งนี้ ขึ้นอยู่กับประเภทหรือชนิดโรงงาน"

ผังแม่บทนิคมอุตสาหกรรมปิ่นทอง (โครงการ 6) จังหวัดระยอง (แก้ไขครั้งที่ 3)

มาตราส่วน 1:5,000

โครงการ	เจ้าของ	AUTHORIZED SIGNATURE	ชื่อรูป	วิศวกรสำรวจ	ปฐพีวิศวกร	วิศวกรโยธาและระบบน้ำ	เจ้าหน้าที่	วันที่	รวม	อนุมัติ
นิคมอุตสาหกรรมปิ่นทอง (โครงการ 6) จังหวัดระยอง	บริษัท ปิ่นทอง อินดัสเตรียล ปาร์ค จำกัด (มหาชน)	DATE: 09 / 10 / 65	ผังแม่บทนิคมอุตสาหกรรมปิ่นทอง (โครงการ 6) จังหวัดระยอง (แก้ไขครั้งที่ 3)	สถาปนิก	พันธุธร หรืออุไรพิชัย ส-สผ 12	วิศวกรเครื่องกล	เชียน	วันที่ 11/07/2565	รวม	อนุมัติ
		PROJECT MANAGER					ตรวจ			
		DATE: 09 / 10 / 65								

นิคมอุตสาหกรรมปิ่นทอง (โครงการ 6) จังหวัดระยอง			
การนิคมอุตสาหกรรมแห่งประเทศไทย ได้รับการพิจารณาแล้ว			
ตรวจ	ชื่อ ตำแหน่ง	ลงนาม	วัน/เดือน/ปี
ตรวจ	นางสาวชัชเชา อิ่มสวัสดิ์	ชัชเชา	01/09/2565
ตรวจ	วิรัตน์ 5	วิรัตน์	17/7/65
ตรวจ	วิรัตน์ 7	วิรัตน์	17/7/65
ตรวจ			
ตรวจ	นายธนพ ทอดสุข	ธนพ	20/6/65
เห็นชอบ	ผู้อำนวยการกองบริการและกำกับดูแลโครงการนิคมอุตสาหกรรม		
อนุมัติ	นางสาวพร ปทุมโรจน์ สรสิทธิ์ - ฟูโต	ฟูโต	21/6/65
อนุมัติ	ผู้อำนวยการฝ่ายพัฒนาและวิศวกรรม		

ภาคผนวกที่ 15

แผนการปลูกพื้นที่สีเขียว

บริษัท ปิ่นทอง อินดัสเตรียล ปาร์ค จำกัด (มหาชน)
แผนปลูกต้นไม้ภายในนิคมฯ ปิ่นทอง 6 ปี 2566 แปลง U04,U05,U06

ตารางแสดงแผนงาน

ลำดับ	รายการ	แผนงานปี 2566																																															
		ก.พ. 66				มี.ค. 66				เม.ย. 66				พ.ค. 66				มิ.ย. 66				ก.ค. 66				ส.ค. 66				ก.ย. 66				ต.ค. 66				พ.ย. 66				ธ.ค. 66				ม.ค. 67			
		W1	W2	W3	W4	W1	W2	W3	W4	W1	W2	W3	W4	W1	W2	W3	W4	W1	W2	W3	W4	W1	W2	W3	W4	W1	W2	W3	W4	W1	W2	W3	W4	W1	W2	W3	W4	W1	W2	W3	W4	W1	W2	W3	W4				
1	สำรวจพื้นที่																																																
2	ดำเนินการของบประมาณ																																																
3	ปลูก																																																
4	ดูแลรักษา																																																

หมายเหตุ

1 งานดูแลรักษา

- 1.1 พรวนดิน ถอนหญ้า กำจัดกาฝาก
- 1.2 ใส่ปุ๋ยหมัก ใส่ปุ๋ยเคมี ฉีดยาป้องกันแมลง ฉีดยาป้องกันโรค 3 เดือน/ครั้ง
- 1.3 ตัดแต่งใบแห้ง

บริษัท ปิ่นทอง อินดัสเตรียล ปาร์ค จำกัด (มหาชน)

แผนปลูกต้นไม้ภายในนิคมฯ ปันทอง 6

ตารางแสดงแผนงาน

[illegible]



ลำดับ	รายการ	2562				2563				2564				2565				2566				หมายเหตุ
		กค	สค	กย-ตค	พย-ธค	มค-มีค	เมย-มิย	กค-กย	ตค-ธค	มค-มีค	เมย-มิย	กค-กย	ตค-ธค	มค-มีค	เมย-มิย	กค-กย	ตค-ธค	มค-มีค	เมย-มิย	กค-กย	ตค-ธค	
<u>1</u>	<u>การดำเนินการโครงการเบื้องต้น</u>																					
1.1	จัดหาที่ดิน																					
1.2	ประกาศผังเมือง EEC																					
1.3	โอนสิทธิ์ EIA ต่อ สผ.																					
1.4	ตรวจสอบแนวเขต-จัดทำคอนทัวส์-เจาะสำรวจดิน																					
1.5	ออกแบบระบบสาธารณูปโภค																					
<u>2</u>	<u>งาน กนอ.</u>																					
2.1	บอร์ด กนอ.พิจารณา+สัญญาร่วมดำเนินงาน																					
2.2	ประกาศเขตฯ																					
2.4	อนุมัติผังแม่บท																					
2.5	ขออนุญาตก่อสร้างระบบสาธารณูปโภค																					
2.6	อนุมัติผังจัดสรร-ออกใบอนุญาตจัดสรรที่ดิน																					
2.7	รังวัดแบ่งแยกโฉนด																					
<u>3</u>	<u>งานขออนุญาต/ประสานงานหน่วยงานภาครัฐอื่นๆ</u>																					
3.1	เทศบาลฯ,อบต ,อำเภอ,จังหวัด																					
3.2	กรมโยธาธิการและผังเมือง																					
3.3	ไฟฟ้าแรงสูง , Esat Water																					
3.4	กรมทางหลวง																					
<u>4</u>	<u>งานพัฒนาที่ดิน เริ่มดำเนินการได้ตั้งแต่ มิ.ย.63</u>																					
4.1	เคลียร์รัง-ถมดิน																					
4.2	ก่อสร้างถนน-ระบบระบายน้ำฝน																					
4.3	ก่อสร้างระบบท่อน้ำเสีย-ประปา																					
4.4	ก่อสร้างระบบบำบัดน้ำเสีย																					
4.5	ก่อสร้างระบบผลิตน้ำประปา																					
4.6	งานระบบไฟฟ้าแสงสูง-แสงสว่าง																					
4.7	ระบบท่อน้ำดิบ - Scada																					
4.8	ระบบบ่อนักน้ำ																					
4.9	สถานีตรวจคุณภาพอากาศ																					
4.10	BOD Online																					
4.11	อาคารสำนักงาน กนอ.																					
<u>5</u>	<u>งานอื่นๆ</u>																					
5.1	งานป้ายทางเข้า-รั้วด้านหน้าโครงการ																					
5.2	งานสวนตามแนวถนน																					
<u>6</u>	<u>งานแก้ไข EIA</u>																					
6.1	แก้ไข EIA																					
6.2	คณะกรรมการพิจารณาครั้งที่ 1																					
6.3	คณะกรรมการพิจารณาครั้งที่ 2																					

หมายเหตุ :

1. ระบบท่อน้ำดิบ- Scada ระยะทางประมาณ 3 ก.ม
2. แผนงานนี้ให้ใช้ EIA ฉบับเดิมมาพัฒนาโครงการ และ แก้ไข EIA คู่ขนานกันไป

ภาคผนวกที่ 17

สถิติอุบัติเหตุทางหลวงแผ่นดินหมายเลข 3191
และทางหลวงชนบท รย.4027 ประจำปี 2565



ที่ ตช ๐๐๑๗.๙(๑๗)/๗๕๑๑

สถานีตำรวจภูธรนิคมพัฒนา
ตำบลนิคมพัฒนา อำเภอนิคมพัฒนา
จังหวัดระยอง ๒๑๑๘๐

๓๑ ธันวาคม ๒๕๖๕

เรื่อง ส่งข้อมูลสถิติอุบัติเหตุจราจร

เรียน นางสาวแสงเดือน ตระกูลสำราญ

อ้างถึง หนังสือPINGA-EN ๑๖๙/๖๕ ลงวันที่ ๑๕ พฤศจิกายน ๒๕๖๕

ตามหนังสือที่อ้างถึง บริษัท อีสเทิร์น ไทย คอนซัลติ้ง ๑๙๙๒ จำกัด ขอความอนุเคราะห์ข้อมูลสถิติอุบัติเหตุจากทางแผ่นดินหมายเลข ๓๑๙๑ และทางหลวงชนบท รย. ๔๐๒๗ ประจำปี ๒๕๖๕ นั้น

สถานีตำรวจภูธรนิคมพัฒนา ขอส่งข้อมูลสถิติอุบัติเหตุจากการจราจรในพื้นที่สถานีตำรวจภูธรนิคมพัฒนา ระหว่างเดือนมกราคม ถึง ธันวาคม ๒๕๖๕ พร้อมเอกสารแนบท้ายจำนวน ๑๗ แผ่น

จึงเรียนมาเพื่อโปรดทราบ

ขอแสดงความนับถือ

พันตำรวจเอก

(คมน์สรณ์ มาบำรุง)

ผู้กำกับการสถานีตำรวจภูธรนิคมพัฒนา

งานจราจร

โทร (๐๓๘)๖๓๖๑๑๑

สถิติอุบัติเหตุเกิดขึ้นในพื้นที่

บริเวณ ทางหลวงแผ่นดินหมายเลข 3191 และ ทางหลวงชนบท ระยอง 4027

ตั้งแต่เดือน มกราคม - ธันวาคม 2565

สภ.นิคมพัฒนา ภ.จว.ระยอง

ลำดับ	วัน/เดือน/ปี	เวลา	สถานที่	ยานพาหนะ	จำนวน ผู้บาดเจ็บ (ราย)	จำนวน ผู้เสียชีวิต (ราย)	หมายเหตุ
เดือน มกราคม 2565							
1	14 ม.ค.65	14.20 น.	ช.14,สาย15(รย.4027) ต.พนานิคม อ.นิคมพัฒนา จ. ระยอง	รถจักรยานยนต์ล้มเอง	1	0	
2	15 ม.ค.65	21.40 น.	ช.7,สาย15(รย.4027) ต.พนานิคม อ.นิคมพัฒนา จ. ระยอง	รถยนต์เก๋ง+รถยนต์เก๋ง	0	0	
3	17 ม.ค.65	21.12 น.	ระหว่าง ช.1-2,สาย15(รย.4027) ต.นิคมพัฒนา อ.นิคมพัฒนา จ.ระยอง	รถจักรยานยนต์+สุนัข	1	0	
4	22 ม.ค.65	11.48 น.	ช.12,สาย15(รย.4027) ต.พนานิคม อ.นิคมพัฒนา จ. ระยอง	รถยนต์เก๋ง+รถยนต์ กระบะ	0	0	
5	22 ม.ค.65	20.45 น.	ปากทางสาย15(รย.4027ตัด ทล.3191) ต.นิคมพัฒนา อ.นิคมพัฒนา จ.ระยอง	รถยนต์เก๋ง+รถยนต์ กระบะ	2	0	
6	22 ม.ค.65	21.06 น.	สาย15(รย.4027) ต.นิคมพัฒนา อ.นิคมพัฒนา จ.ระยอง	รถจักรยานยนต์ล้มเอง	1	0	
7	25 ม.ค.65	17.20 น.	ปากทางสาย15(รย.4027ตัด ทล.3191) ต.นิคมพัฒนา อ.นิคมพัฒนา จ.ระยอง	รถจักรยานยนต์+ รถจักรยานยนต์	2	0	

ลำดับ	วัน/เดือน/ปี	เวลา	สถานที่	ยานพาหนะ	จำนวน ผู้บาดเจ็บ (ราย)	จำนวน ผู้เสียชีวิต (ราย)	หมายเหตุ
8	26 ม.ค.65	01.10 น.	สี่แยก กม.12(ทล.3191) ต.นิคมพัฒนา อ.นิคมพัฒนา จ.ระยอง	รถจักรยานยนต์ล้มเอง	1	0	
9	30 ม.ค.65	10.30 น.	ช.6,สาย15(รย.4027) ต.พนานิคม อ.นิคมพัฒนา จ. ระยอง	รถยนต์กระบะ+รถยนต์ กระบะ	0	0	
10	31 ม.ค.65	14.39 น.	ช.5,สาย15(รย.4027) ต.นิคมพัฒนา อ.นิคมพัฒนา จ.ระยอง	รถยนต์กระบะ+ รถจักรยานยนต์	0	0	
เดือน กุมภาพันธ์ 2565							
11	13 ก.พ.65	18.25	ช.13,สาย15(รย.4027) ต.พนานิคม อ.นิคมพัฒนา จ. ระยอง	รถยนต์เก๋ง+ รถจักรยานยนต์	1	0	
12	16 ก.พ.65	19.35	หน้าศูนย์พัฒนาที่ดินจังหวัด ระยอง (ทล.3191) ต.นิคมพัฒนา อ.นิคมพัฒนา จ.ระยอง	รถยนต์เก๋ง+รถยนต์ กระบะ	0	0	
13	19 ก.พ.65	21.06	ช.13-14,สาย15(รย.4027) ต.พนานิคม อ.นิคมพัฒนา จ. ระยอง	รถยนต์ตู้+ รถจักรยานยนต์	1	1	
14	22 ก.พ.65	14.30	หน้า บมจ.ไทยคูณ (ทล.3191) ต.นิคมพัฒนา อ.นิคมพัฒนา จ.ระยอง	รถยนต์กระบะ+ รถจักรยานยนต์	1	0	
15	27 ก.พ.65	22.34 น.	หน้าสวนสมุนไพร (ทล.3191) ต.มาบข่า อ.นิคมพัฒนา จ.ระยอง	รถยนต์เก๋ง + เส้าไฟฟ้า	1	0	
16	28 ก.พ.65	07.38	ช.9,สาย15(รย.4027) ต.พนานิคม อ.นิคมพัฒนา จ. ระยอง	รถยนต์เก๋ง+ รถจักรยานยนต์	1	0	

ลำดับ	วัน/เดือน/ปี	เวลา	สถานที่	ยานพาหนะ	จำนวน ผู้บาดเจ็บ (ราย)	จำนวน ผู้เสียชีวิต (ราย)	หมายเหตุ
เดือน มีนาคม 2565							
17	01 มี.ค.65	14.50 น.	ซ.11,สาย15(รย.4027) ต.พนานิคม อ.นิคมพัฒนา จ. ระยอง	รถจักรยานยนต์+รถ แทรกเตอร์	1	0	
18	01 มี.ค.65	19.27 น.	ซ.13,สาย15(รย.4027) ต.พนานิคม อ.นิคมพัฒนา จ. ระยอง	รถจักรยานยนต์+ รถจักรยานยนต์	2	0	
19	05 มี.ค.65	09.51 น.	ซ.9-10,สาย15(รย.4027) ต.พนานิคม อ.นิคมพัฒนา จ. ระยอง	รถยนต์เก๋ง+รถยนต์ กระบะ	2	0	
20	08 มี.ค.65	14.54 น.	ปั้มน้ำมันบางจาก(ทล.3191) ต.นิคมพัฒนา อ.นิคมพัฒนา จ. ระยอง	รถจักรยานยนต์ล้มเอง	1	0	
21	12 มี.ค.65	14.10 น.	ซ.9,สาย15(รย.4027) ต.พนานิคม อ.นิคมพัฒนา จ. ระยอง	รถยนต์ส่วนบุคคล+ รถยนต์ส่วนบุคคล	0	0	
22	13 มี.ค.65	20.30 น.	บมจ.ไทยคูณ(ทล.3191) ต.นิคมพัฒนา อ.นิคมพัฒนา จ. ระยอง	รถจักรยานยนต์+รถ โดยสาร	1	0	
23	14 มี.ค.65	15.05 น.	ปั้มน้ำมัน ปตท.(ทล.3191) ต.นิคมพัฒนา อ.นิคมพัฒนา จ. ระยอง	รถยนต์กระบะ+ รถจักรยานยนต์	1	0	
24	19 มี.ค.65	11.48 น.	ซ.9,สาย15(รย.4027) ต.พนานิคม อ.นิคมพัฒนา จ. ระยอง	รถยนต์เก๋ง+รถยนต์ กระบะ	0	0	
25	22 มี.ค.65	21.45 น.	บมจ.ไทยคูณ(ทล.3191) ต.นิคมพัฒนา อ.นิคมพัฒนา จ. ระยอง	รถยนต์ส่วนบุคคล+เสา ไฟ	1	0	

ลำดับ	วัน/เดือน/ปี	เวลา	สถานที่	ยานพาหนะ	จำนวน ผู้บาดเจ็บ (ราย)	จำนวน ผู้เสียชีวิต (ราย)	หมายเหตุ
26	23 มี.ค.65	08.11 น.	ช.12,สาย15(รย.4027) ต.พนานิคม อ.นิคมพัฒนา จ. ระยอง	รถจักรยานยนต์+ รถบรรทุก	1	0	
27	24 มี.ค.65	17.42 น.	ช.11-12,สาย15(รย.4027) ต.พนานิคม อ.นิคมพัฒนา จ. ระยอง	รถจักรยานยนต์+ รถจักรยานยนต์	2	0	
28	25 มี.ค.65	07.45 น.	ช.13,สาย15(รย.4027) ต.พนานิคม อ.นิคมพัฒนา จ. ระยอง	รถยนต์เก๋ง+รถยนต์ กระบะ	0	0	
29	26 มี.ค.65	12.00 น.	ช.4,สาย15(รย.4027) ต.นิคมพัฒนา อ.นิคมพัฒนา จ. ระยอง	รถยนต์กระบะ+ รถจักรยานยนต์	1	0	
เดือน เมษายน 2565							
30	01 เม.ย.65	17.40 น.	ช.9,สาย15(รย.4027) ต.พนานิคม อ.นิคมพัฒนา จ. ระยอง	รถยนต์กระบะ+รถยนต์ กระบะ	1	0	
31	04 เม.ย.65	10.55 น.	ช.13,สาย15(รย.4027) ต.พนานิคม อ.นิคมพัฒนา จ. ระยอง	รถยนต์กระบะ+รถยนต์ เก๋ง	0	0	
32	06 เม.ย.65	08.50 น.	ช.12,สาย15(รย.4027) ต.พนานิคม อ.นิคมพัฒนา จ. ระยอง	รถยนต์กระบะ+รถยนต์ กระบะ	0	0	
33	06 เม.ย.65	18.06 น.	ศูนย์พักพิงคนไร้ที่พึ่ง(ทล.3191) ต.นิคมพัฒนา อ.นิคมพัฒนา จ. ระยอง	รถจักรยานยนต์+รถยนต์ เก๋ง	1	0	
34	07 เม.ย.65	14.03 น.	ปากทางกระเจต (ทล.3191) ต.มาบข่า อ.นิคมพัฒนา จ.ระยอง	รถยนต์กระบะ+รถยนต์ เก๋ง	0	0	

ลำดับ	วัน/เดือน/ปี	เวลา	สถานที่	ยานพาหนะ	จำนวน ผู้บาดเจ็บ (ราย)	จำนวน ผู้เสียชีวิต (ราย)	หมายเหตุ
35	22 เม.ย.65	11.55 น.	ปากทางสาย15(รย.4027ตัด ทล.3191) ต.นิคมพัฒนา อ.นิคมพัฒนา จ.ระยอง	รถยนต์กระบะ+รถยนต์ เก๋ง	0	0	
36	23 เม.ย.65	16.30 น.	ช.12,สาย15(รย.4027) ต.พนานิคม อ.นิคมพัฒนา จ. ระยอง	รถจักรยานยนต์+ รถจักรยานยนต์	2	0	
37	24 เม.ย.65	09.02 น.	บมจ.รุ่งเรืองรัศมี(ทล.3191) ต.นิคมพัฒนา อ.นิคมพัฒนา จ. ระยอง	รถจักรยานยนต์+ รถยนต์กระบะ	0	0	
38	24 เม.ย.65	21.08 น.	บมจ.ไทยคุณ(ทล.3191) ต.นิคมพัฒนา อ.นิคมพัฒนา จ. ระยอง	รถจักรยานยนต์ล้มเอง	1	0	
39	28 เม.ย.65	09.21 น.	ช.12,สาย15(รย.4027) ต.พนานิคม อ.นิคมพัฒนา จ. ระยอง	รถยนต์กระบะ+รถยนต์ กระบะ	0	0	
เดือน พฤษภาคม 2565							
40	02 พ.ค.65	15.12 น.	ช.7,สาย15(รย.4027) ต.พนานิคม อ.นิคมพัฒนา จ. ระยอง	รถยนต์กระบะ+รถยนต์ กระบะ	0	0	
41	13 พ.ค.65	16.13 น.	ช.7,สาย15(รย.4027) ต.พนานิคม อ.นิคมพัฒนา จ. ระยอง	รถยนต์เก๋ง+รถยนต์ กระบะ	1	0	
42	15 พ.ค.65	17.30 น.	ช.6,สาย15(รย.4027) ต.พนานิคม อ.นิคมพัฒนา จ. ระยอง	รถยนต์เก๋ง+รถยนต์ กระบะ	0	0	
43	17 พ.ค.65	08.45 น.	หน้าร้านสุมาลี(ทล.3191) ต.มาบ ข่า อ.นิคมพัฒนา จ.ระยอง	รถยนต์เก๋ง+ รถจักรยานยนต์	0	0	

ลำดับ	วัน/เดือน/ปี	เวลา	สถานที่	ยานพาหนะ	จำนวน ผู้บาดเจ็บ (ราย)	จำนวน ผู้เสียชีวิต (ราย)	หมายเหตุ
44	19 พ.ค.65	07.33 น.	แยกหน้า นิคมอุตสาหกรรม RIL (ทล.3191) ต.มาบข่า อ.นิคมพัฒนา จ.ระยอง	รถจักรยานยนต์ + รถจักรยานยนต์	2	0	
45	26 พ.ค.65	12.33 น.	ช.12,สาย15(รย.4027) ต.พนานิคม อ.นิคมพัฒนา จ. ระยอง	รถยนต์เก๋ง+รถยนต์ กระบะ	1	0	
46	26 พ.ค.65	15.08 น.	ช.6,สาย15(รย.4027) ต.พนานิคม อ.นิคมพัฒนา จ. ระยอง	รถยนต์กระบะ+เสาไฟฟ้า	0	0	
47	27 พ.ค.65	07.15 น.	แยกหน้า นิคมอุตสาหกรรม RIL (ทล.3191) ต.มาบข่า อ.นิคมพัฒนา จ.ระยอง	รถจักรยานยนต์ + รถจักรยานยนต์	2	0	
48	28 พ.ค.65	11.30 น.	ช.1,สาย15(รย.4027) ต.นิคมพัฒนา อ.นิคมพัฒนา จ. ระยอง	รถบรรทุก 10 ล้อ + รถยนต์กระบะ	0	0	
49	31 พ.ค.65	13.58 น.	ช.3,สาย15(รย.4027) ต.นิคมพัฒนา อ.นิคมพัฒนา จ. ระยอง	รถจักรยานยนต์ล้มเอง	1	0	
50	31 พ.ค.65	17.46 น.	ช.1,สาย15(รย.4027) ต.นิคมพัฒนา อ.นิคมพัฒนา จ. ระยอง	รถจักรยานยนต์ล้มเอง	1	0	
เดือน มิถุนายน 2565							
51	04 มิ.ย.65	20.42 น.	ช.9,สาย15(รย.4027) ต.พนานิคม อ.นิคมพัฒนา จ. ระยอง	รถจักรยานยนต์ล้มเอง	1	0	
52	08 มิ.ย.65	21.21 น.	ช.5-6,สาย15(รย.4027) ต.นิคมพัฒนา อ.นิคมพัฒนา จ. ระยอง	รถยนต์เก๋ง+ รถจักรยานยนต์	1	0	

ลำดับ	วัน/เดือน/ปี	เวลา	สถานที่	ยานพาหนะ	จำนวน ผู้บาดเจ็บ (ราย)	จำนวน ผู้เสียชีวิต (ราย)	หมายเหตุ
53	12 มิ.ย.65	12.24	บมจ.ไทยคูณ(ทล.3191) ต.นิคมพัฒนา อ.นิคมพัฒนา จ. ระยอง	รถจักรยานยนต์ล้มเอง	1	0	
54	16 มิ.ย.65	08.05 น.	หน้าร้านสุมาลี(ทล.3191) ต.มาบข่า อ.นิคมพัฒนา จ.ระยอง	รถจักรยานยนต์+ รถยนต์กระบะ	1	0	
55	19 มิ.ย.65	12.39 น.	ช.8,สาย15(รย.4027) ต.นิคมพัฒนา อ.นิคมพัฒนา จ. ระยอง	รถยนต์ตู้+ รถจักรยานยนต์	1	0	
56	20 มิ.ย.65	08.23 น.	ช.9,สาย15(รย.4027) ต.พนานิคม อ.นิคมพัฒนา จ. ระยอง	รถยนต์เก๋ง+ รถจักรยานยนต์	1	0	
57	20 มิ.ย.65	11.21 น.	ช.9,สาย15(รย.4027) ต.พนานิคม อ.นิคมพัฒนา จ. ระยอง	รถบรรทุก 10 ล้อ + รถยนต์กระบะ	0	1	
58	22 มิ.ย.65	11.12 น.	ช.10,สาย15(รย.4027) ต.พนานิคม อ.นิคมพัฒนา จ. ระยอง	รถบรรทุก 6 ล้อ+ รถจักรยานยนต์	1	0	
59	22 มิ.ย.65	17.33 น.	ช.13,สาย15(รย.4027) ต.พนานิคม อ.นิคมพัฒนา จ. ระยอง	รถจักรยานยนต์+ รถยนต์กระบะ	1	0	
60	23 มิ.ย.65	18.54 น.	ช.8,สาย15(รย.4027) ต.พนานิคม อ.นิคมพัฒนา จ. ระยอง	รถบรรทุก18ล้อ+ รถจักรยานยนต์	1	0	
61	26 มิ.ย.65	19.30 น.	หน้าสวนสมุนไพร (ทล.3191) ต.มาบข่า อ.นิคมพัฒนา จ.ระยอง	รถจักรยานยนต์ + รถยนต์เก๋ง	0	1	

ลำดับ	วัน/เดือน/ปี	เวลา	สถานที่	ยานพาหนะ	จำนวน ผู้บาดเจ็บ (ราย)	จำนวน ผู้เสียชีวิต (ราย)	หมายเหตุ
62	28 มิ.ย.65	04.45 น.	ช.9,สาย15(รย.4027) ต.พนานิคม อ.นิคมพัฒนา จ. ระยอง	รถยนต์เก๋ง+รถบรรทุก 10 ล้อ	1	0	
เดือน กรกฎาคม 2565							
62	01 ก.ค.65	19.42 น.	ช.6-7,สาย15(รย.4027) ต.พนานิคม อ.นิคมพัฒนา จ. ระยอง	รถจักรยานยนต์ล้มเอง	0	0	
63	04 ก.ค.65	15.00 น.	ช.8,สาย15(รย.4027) ต.พนานิคม อ.นิคมพัฒนา จ. ระยอง	รถบรรทุก 6 ล้อ+ รถยนต์กระบะ	1	0	
64	05 ก.ค.65	7.20 น.	ช.11,สาย15(รย.4027) ต.พนานิคม อ.นิคมพัฒนา จ. ระยอง	รถบรรทุก 6 ล้อ+ รถจักรยานยนต์	1	0	
65	10 ก.ค.65	20.00 น.	บมจ.ไทยคูณ(ทล.3191) ต.นิคมพัฒนา อ.นิคมพัฒนา จ. ระยอง	รถจักรยานยนต์+ รถจักรยานยนต์	2	0	
66	11 ก.ค.65	17.58 น.	ช.1,สาย15(รย.4027) ต.นิคมพัฒนา อ.นิคมพัฒนา จ. ระยอง	รถยนต์เก๋ง+รถยนต์ กระบะ	1	0	
67	13 ก.ค.65	22.00 น.	สาย15(รย.4027) ต.นิคมพัฒนา อ.นิคมพัฒนา จ.ระยอง	รถยนต์กระบะ+เสาไฟฟ้า	1	0	
68	15 ก.ค.65	13.37 น.	ช.12,สาย15(รย.4027) ต.พนานิคม อ.นิคมพัฒนา จ. ระยอง	รถยนต์เก๋ง+รถยนต์เก๋ง	1	0	
69	17 ก.ค.65	17.59 น.	ช.12,สาย15(รย.4027) ต.พนานิคม อ.นิคมพัฒนา จ. ระยอง	รถบรรทุก 10 ล้อ+ รถยนต์เก๋ง+รถยนต์ กระบะ	2	0	

ลำดับ	วัน/เดือน/ปี	เวลา	สถานที่	ยานพาหนะ	จำนวน ผู้บาดเจ็บ (ราย)	จำนวน ผู้เสียชีวิต (ราย)	หมายเหตุ
70	29 ก.ค.65	01.30 น.	ปั้มน้ำมัน ปตท. หน้าสวนสมุนไพร (ทล.3191) ต.มาบข่า อ.นิคมพัฒนา จ.ระยอง	รถจักรยานยนต์ล้มเอง	1	0	

ลำดับ	วัน/เดือน/ปี	เวลา	สถานที่	ยานพาหนะ	จำนวน ผู้บาดเจ็บ (ราย)	จำนวน ผู้เสียชีวิต (ราย)	หมายเหตุ
เดือน สิงหาคม 2565							
71	2 ส.ค.65	08.20 น.	แยกหน้า นิคมอุตสาหกรรม RIL (ทล.3191) ต.มาบข่า อ.นิคมพัฒนา จ.ระยอง	รถบรรทุก 10 ล้อ + รถยนต์กระบะ	0	0	
72	3 ส.ค.65	21.04 น.	ช.13,สาย15(รย.4027) ต.พนานิคม อ.นิคมพัฒนา จ. ระยอง	รถจักรยานยนต์+ รถจักรยานยนต์	1	0	
73	5 ส.ค.65	23.00 น.	หน้าสวนสมุนไพร (ทล.3191) ต.มาบข่า อ.นิคมพัฒนา จ.ระยอง	รถจักรยานยนต์ + รถ พ่วงยนต์	0	1	
74	6 ส.ค.65	20.36 น.	ช.3,สาย15(รย.4027) ต.นิคมพัฒนา อ.นิคมพัฒนา จ. ระยอง	รถจักรยานยนต์ล้มเอง	1	0	
75	10 ส.ค.65	10.59 น.	ร้านศรีเจริญ(ทล.3191) ต.นิคมพัฒนา อ.นิคมพัฒนา จ. ระยอง	รถยนต์กระบะ+ รถจักรยานยนต์	1	0	
76	11 ส.ค.65	20.06 น.	ช.8,สาย15(รย.4027) ต.นิคมพัฒนา อ.นิคมพัฒนา จ. ระยอง	รถยนต์เก๋ง+ รถจักรยานยนต์	1	0	
77	13 ส.ค.65	15.30 น.	หน้าสวนสมุนไพร (ทล.3191) ต.มาบข่า อ.นิคมพัฒนา จ.ระยอง	รถยนต์เก๋ง + รถจักรยานยนต์	1	0	
78	13 ส.ค.65	20.21 น.	หน้าอานามย์นิคมพัฒนา(ทล.3191) ต.นิคมพัฒนา อ.นิคมพัฒนา จ. ระยอง	รถจักรยานยนต์ล้มเอง	1	0	
79	14 ส.ค.65	13.20 น.	เยื้อง สก.นิคมพัฒนา(ทล.3191) ต.นิคมพัฒนา อ.นิคมพัฒนา จ. ระยอง	รถยนต์ส่วนบุคคล+ รถจักรยานยนต์	1	0	

ลำดับ	วัน/เดือน/ปี	เวลา	สถานที่	ยานพาหนะ	จำนวน ผู้บาดเจ็บ (ราย)	จำนวน ผู้เสียชีวิต (ราย)	หมายเหตุ
80	14 ส.ค.65	14.15 น.	ช.12,สาย15(รย.4027) ต.พนานิคม อ.นิคมพัฒนา จ. ระยอง	รถยนต์เก๋ง+ รถจักรยานยนต์	1	0	
81	17 ส.ค.65	19.02 น.	ช.9,สาย15(รย.4027) ต.พนานิคม อ.นิคมพัฒนา จ. ระยอง	รถยนต์กระบะ+ รถจักรยานยนต์	1	0	
82	21 ส.ค.65	10.06 น.	ช.13,สาย15(รย.4027) ต.พนานิคม อ.นิคมพัฒนา จ. ระยอง	รถยนต์กระบะ+ รถจักรยานยนต์	1	0	
83	26 ส.ค.65	14.30 น.	หน้าสวนสมุนไพร (ทล.3191) ต.มาบข่า อ.นิคมพัฒนา จ.ระยอง	รถยนต์เก๋ง+ รถจักรยานยนต์	1	0	
83	27 ส.ค.65	07.10 น.	ช.5-6,สาย15(รย.4027) ต.นิคมพัฒนา อ.นิคมพัฒนา จ. ระยอง	รถจักรยานยนต์+ รถจักรยานยนต์	2	0	
เดือน กันยายน 2565							
84	11 ก.ย.65	19.57 น.	ช.1,สาย15(รย.4027) ต.นิคมพัฒนา อ.นิคมพัฒนา จ. ระยอง	รถยนต์เก๋ง+รถยนต์ กระบะ	0	0	
85	15 ก.ย.65	17.50 น.	ช.8,สาย15(รย.4027) ต.นิคมพัฒนา อ.นิคมพัฒนา จ. ระยอง	รถจักรยานยนต์+ รถจักรยานยนต์	2	0	
86	21 ก.ย.65	20.56 น.	ช.11,สาย15(รย.4027) ต.พนานิคม อ.นิคมพัฒนา จ. ระยอง	รถยนต์กระบะ+ รถจักรยานยนต์	1	0	
87	26 ก.ย.65	19.40 น.	ช.3,สาย15(รย.4027) ต.นิคมพัฒนา อ.นิคมพัฒนา จ. ระยอง	รถจักรยานยนต์+ป้าย จราจร	1	0	

ลำดับ	วัน/เดือน/ปี	เวลา	สถานที่	ยานพาหนะ	จำนวน ผู้บาดเจ็บ (ราย)	จำนวน ผู้เสียชีวิต (ราย)	หมายเหตุ
88	30 ก.ย.65	18.39 น.	ช.9,สาย15(รย.4027) ต.พนานิคม อ.นิคมพัฒนา จ. ระยอง	รถยนต์กระบะ+รถยนต์ กระบะ	1	0	
เดือน ตุลาคม 2565							
89	1 ต.ค. 65	18.13 น.	ช.7,สาย15(รย.4027) ต.พนานิคม อ.นิคมพัฒนา จ. ระยอง	รถยนต์ตู้+ รถจักรยานยนต์	1	0	
90	1 ต.ค. 65	19.43 น.	ช.9,สาย15(รย.4027) ต.พนานิคม อ.นิคมพัฒนา จ. ระยอง	รถยนต์กระบะ+ รถจักรยานยนต์	1	0	
91	3 ต.ค. 65	18.33 น.	ช.8,สาย15(รย.4027) ต.พนา นิคม อ.นิคมพัฒนา จ.ระยอง	รถยนต์ส่วนบุคคล+ รถจักรยานยนต์	1	0	
92	3 ต.ค. 65	20.08 น.	ช.6,สาย15(รย.4027) ต.พนานิคม อ.นิคมพัฒนา จ. ระยอง	รถจักรยานยนต์+รถยนต์ เก๋ง+รถยนต์เก๋ง	1	0	
93	5 ต.ค. 65	19.48 น.	ซอย2,สาย15(รย.4027) ต.นิคม พัฒนา อ.นิคมพัฒนา จ.ระยอง	รถยนต์เก๋ง+ รถจักรยานยนต์	1	0	
94	5 ต.ค. 65	21.46 น.	ซอย14,สาย15(รย.4027) ต.พนานิคม อ.นิคมพัฒนา จ. ระยอง	รถยนต์กระบะ + รถจักรยานยนต์	1	0	
95	8 ต.ค.65	18.30 น.	หน้าสวนสมุนไพร (ทล.3191) ต.มาบข่า อ.นิคมพัฒนา จ.ระยอง	รถยนต์เก๋ง + รถจักรยานยนต์	1	0	
96	12 ต.ค. 65	01.02 น.	ปากทางสาย15(รย.4027ตัด ทล.3191) ต.นิคมพัฒนา อ.นิคมพัฒนา จ.ระยอง	รถยนต์เก๋ง+เสาไฟ	0	0	

ลำดับ	วัน/เดือน/ปี	เวลา	สถานที่	ยานพาหนะ	จำนวน ผู้บาดเจ็บ (ราย)	จำนวน ผู้เสียชีวิต (ราย)	หมายเหตุ
97	16 ต.ค. 65	15.16 น.	ซ.8,สาย15(รย.4027) ต.พนานิคม อ.นิคมพัฒนา จ. ระยอง	รถจักรยานยนต์ล้มเอง	1	0	
98	17 ต.ค. 65	15.36 น.	บมจ.ไทยคูณ(ทล.3191) ต.นิคมพัฒนา อ.นิคมพัฒนา จ. ระยอง	รถยนต์กระบะ+รถยนต์ กระบะ+บรรทุก 10 ล้อ	1	0	
99	18 ต.ค. 65	06.30 น.	หน้าccpc(ทล.3191) ต.นิคมพัฒนา อ.นิคมพัฒนา จ. ระยอง	รถจักรยานยนต์+ รถจักรยานยนต์	1	0	
100	19 ต.ค. 65	16.16 น.	ซ.13,สาย15(รย.4027) ต.พนานิคม อ.นิคมพัฒนา จ. ระยอง	พ่วง+พ่วง	0	0	
101	19 ต.ค. 65	18.13 น.	บมจ.ไทยคูณ(ทล.3191) ต.นิคมพัฒนา อ.นิคมพัฒนา จ. ระยอง	รถจักรยานยนต์+ รถจักรยานยนต์	1	0	
102	19 ต.ค. 65	21.46 น.	ซ.1,สาย15(รย.4027) ต.นิคมพัฒนา อ.นิคมพัฒนา จ. ระยอง	รถจักรยานยนต์ล้มเอง	1	0	
103	24 ต.ค. 65	12.28 น.	ซ.14,สาย15(รย.4027) ต.พนานิคม อ.นิคมพัฒนา จ. ระยอง	รถจักรยานยนต์+ รถจักรยานยนต์	1	0	
104	24 ต.ค. 65	00.00 น.	ซ.8-9,สาย15(รย.4027) ต.พนานิคม อ.นิคมพัฒนา จ. ระยอง	รถจักรยานยนต์ล้มเอง	1	0	
105	25 ต.ค. 65	09.30 น.	บางจาก ทล.3191ต.นิคมพัฒนา อ.นิคมพัฒนา จ.ระยอง	รถยนต์เก๋ง+ รถจักรยานยนต์	0	0	

ลำดับ	วัน/เดือน/ปี	เวลา	สถานที่	ยานพาหนะ	จำนวน ผู้บาดเจ็บ (ราย)	จำนวน ผู้เสียชีวิต (ราย)	หมายเหตุ
106	25 ต.ค. 65	18.55 น.	หน้ารูป15	รถยนต์เก๋ง+ รถจักรยานยนต์	1	0	
107	25 ต.ค. 65	19.21 น.	บมจ.ไทยคูณ(ทล.3191) ต.นิคมพัฒนา อ.นิคมพัฒนา จ. ระยอง	รถยนต์กระบะ+รถยนต์ เก๋ง	1	0	
108	26 ต.ค. 65	01.47 น.	หน้าอานามัยนิคมฯ (ทล.3191) ต. นิคมพัฒนา อ.นิคมพัฒนา จ. ระยอง	รถจักรยานยนต์ล้มเอง	1	0	
109	26 ต.ค. 65	20.48 น.	ตรงข้ามสุมาลีมินิมาร์ท	รถจักรยานยนต์+ รถจักรยานยนต์	1	0	
110	28 ต.ค. 65	21.26 น.	ช.4,สาย15(รย.4027) ต.นิคมพัฒนา อ.นิคมพัฒนา จ. ระยอง	บรรทุก 10 ล้อ+ รถจักรยานยนต์	1	0	
111	29 ต.ค. 65	04.00 น.	แยกหน้า นิคมอุตสาหกรรม RIL (ทล.3191) ต.มาบข่า อ.นิคมพัฒนา จ.ระยอง	รถยนต์เก๋ง + เสไฟฟ้า	0	0	
เดือน พฤศจิกายน 2565							
112	4 พ.ย.65	10.55 น.	ปากทางสาย15(รย.4027ตัด ทล.3191) ต.นิคมพัฒนา อ.นิคมพัฒนา จ.ระยอง	รถยนต์เก๋ง+ รถจักรยานยนต์	1	0	
113	7 พ.ย.65	12.08 น.	ช.1-2,สาย15(รย.4027) ต.นิคมพัฒนา อ.นิคมพัฒนา จ.ระยอง	บรรทุก6ล้อ+ รถจักรยานยนต์	1	0	
114	9 พ.ย.65	18.30 น.	ช.9,สาย15(รย.4027) ต.พนานิคม อ.นิคมพัฒนา จ. ระยอง	รถยนต์เก๋ง+รถยนต์ กระบะ	0	0	

ลำดับ	วัน/เดือน/ปี	เวลา	สถานที่	ยานพาหนะ	จำนวน ผู้บาดเจ็บ (ราย)	จำนวน ผู้เสียชีวิต (ราย)	หมายเหตุ
115	9 พ.ย.65	20.01 น.	ช.9,สาย15(รย.4027) ต.พนานิคม อ.นิคมพัฒนา จ. ระยอง	รถยนต์กระบะ+รถยนต์ เก๋ง	0	0	
116	10 พ.ย.65	15.37 น.	หน้าcp(ทล.3191) ต.นิคมพัฒนา อ.นิคมพัฒนา จ.ระยอง	รถยนต์กระบะ+ รถจักรยานยนต์	1	0	
117	10 พ.ย.65	21.29 น.	ช.13,สาย15(รย.4027) ต.พนานิคม อ.นิคมพัฒนา จ. ระยอง	รถยนต์ส่วนบุคคล+ลง ข้างทาง	0	0	
118	11 พ.ย.65	15.49 น.	ปากทางสาย15(รย.4027ตัด ทล.3191) ต.นิคมพัฒนา อ.นิคมพัฒนา จ.ระยอง	รถยนต์เก๋ง+รถยนต์เก๋ง	0	0	
119	13 พ.ย.65	12.54 น.	ช.12,สาย15(รย.4027) ต.พนานิคม อ.นิคมพัฒนา จ. ระยอง	รถจักรยานยนต์+ บรรทุกพ่วง	1	0	
120	15 พ.ย.65	20.45 น.	ช.12,สาย15(รย.4027) ต.พนานิคม อ.นิคมพัฒนา จ. ระยอง	รถยนต์กระบะ+ รถจักรยานยนต์	1	0	
121	16 พ.ย.65	08.15 น.	ช.9,สาย15(รย.4027) ต.พนานิคม อ.นิคมพัฒนา จ. ระยอง	รถยนต์เก๋ง+รถยนต์ กระบะ	1	0	
122	23 พ.ย.65	09.57 น.	ช.14,สาย15(รย.4027) ต.พนานิคม อ.นิคมพัฒนา จ. ระยอง	รถจักรยานยนต์+ บรรทุกพ่วง	0	1	
123	26 พ.ย.65	18.35 น.	ปากทางสาย15(รย.4027ตัด ทล.3191) ต.นิคมพัฒนา อ.นิคมพัฒนา จ.ระยอง	รถยนต์เก๋ง+ รถจักรยานยนต์	1	0	

ลำดับ	วัน/เดือน/ปี	เวลา	สถานที่	ยานพาหนะ	จำนวน ผู้บาดเจ็บ (ราย)	จำนวน ผู้เสียชีวิต (ราย)	หมายเหตุ
124	28 พ.ย.65	08.13 น.	ช.4,สาย15(รย.4027) ต.นิคมพัฒนา อ.นิคมพัฒนา จ. ระยอง	รถจักรยานยนต์+ รถจักรยานยนต์	1	0	
เดือน ธันวาคม 2565							
125	2 ธ.ค.65	16.34 น.	หน้า ปตท.RIL (ทล.3191) ต.มาบข่า อ.นิคมพัฒนา จ.ระยอง	รถยนต์เก๋ง+ รถจักรยานยนต์	1	0	
126	2 ธ.ค.65	18.55 น.	ช.7,สาย15(รย.4027) ต.พนานิคม อ.นิคมพัฒนา จ. ระยอง	รถยนต์กระบะ+ รถจักรยานยนต์	1	0	
127	2 ธ.ค.65	19.43 น.	ช.1,สาย15(รย.4027) ต.นิคมพัฒนา อ.นิคมพัฒนา จ. ระยอง	รถยนต์เก๋ง+ รถจักรยานยนต์	1	0	
128	5 ธ.ค.65	19.52 น.	ช.6,สาย15(รย.4027) ต.พนานิคม อ.นิคมพัฒนา จ. ระยอง	รถยนต์เก๋ง+รถยนต์ กระบะ	1	0	
129	11 ธ.ค.65	08.50 น.	ช.8,,สาย15(รย.4027) ต.พนานิคม อ.นิคมพัฒนา จ. ระยอง	จยย.+ลงข้างทาง	1	0	
130	15 ธ.ค.65	10.50 น.	ช.9,สาย15(รย.4027) ต.พนานิคม อ.นิคมพัฒนา จ. ระยอง	รถยนต์+ร้านก๊วยเตี๋ยว	1	0	
131	18 ธ.ค.65	16.15 น.	ช.12,สาย15(รย.4027) ต.พนานิคม อ.นิคมพัฒนา จ. ระยอง	รถยนต์เก๋ง+ รถจักรยานยนต์	0	0	
132	21 ธ.ค.65	16.40 น.	ปั้มน้ำมัน ปตท. หน้านิคม อุตสาหกรรม RIL (ทล.3191) ต.มาบข่า อ.นิคมพัฒนา จ.ระยอง	รถยนต์เก๋ง + รถจักรยานยนต์	0	0	

ลำดับ	วัน/เดือน/ปี	เวลา	สถานที่	ยานพาหนะ	จำนวน ผู้บาดเจ็บ (ราย)	จำนวน ผู้เสียชีวิต (ราย)	หมายเหตุ
133	21 ธ.ค.65	20.05 น.	ช.12,สาย15(รย.4027) ต.พนานิคม อ.นิคมพัฒนา จ. ระยอง	รถยนต์เก๋ง+คนเดินเท้า	1	0	
134	22 ธ.ค.65	08.23 น.	ช.13,สาย15(รย.4027) ต.พนานิคม อ.นิคมพัฒนา จ. ระยอง	รถยนต์เก๋งลงข้างทาง	1	0	
135	22 ธ.ค.65	09.21 น.	ช.9,สาย15(รย.4027) ต.พนานิคม อ.นิคมพัฒนา จ. ระยอง	รถยนต์กระบะ+บรรทุก 10ล้อ	1	0	
136	23 ธ.ค.65	19.40 น.	ช.9,สาย15(รย.4027) ต.พนานิคม อ.นิคมพัฒนา จ. ระยอง	รถยนต์รถยนต์ส่วนบุคคล+รถจักรยานยนต์	0	1	
137	25 ธ.ค.65	19.40 น.	ช.8สาย15(รย.4027) ต.พนานิคม อ.นิคมพัฒนา จ. ระยอง	รถยนต์กระบะ+รถยนต์ กระบะ	0	0	
138	29 ธ.ค.65	20.52 น.	บมจ.ไทยคูณ(ทล.3191) ต.นิคมพัฒนา อ.นิคมพัฒนา จ. ระยอง	รถจักรยานยนต์+ รถจักรยานยนต์	1	0	
139	31 ธ.ค.65	21.25 น.	หน้าพัฒนาที่ดินทล.3191) ต.นิคมพัฒนา อ.นิคมพัฒนา จ. ระยอง	รถยนต์กระบะ+เสาไฟฟ้า	1	0	
รวม					117	6	

ตรวจแล้วถูกต้อง



พ.ต.ต.

(ณัฐพงษ์ อัครเดชนิธิพงษ์)

สวป.สภ.นิคมพัฒนา